

De største og mest betydningsfulde skandinaviske havefrøfirmaer før 1950



Der er ni frøfirmaer, der har haft afgørende betydning for køkkenurternes sortshistorie og for forædlingen af nye sorter i Skandinavien.

En gennemgang af de officielle forsøgsberetninger fra Norge, Sverige og Danmark viser, hvilke havefrøfirmaer, der har fået flest anerkendelser af egne sorter og stammer af køkkenurter frem mod 1950. Sammenholdes denne gennemgang med oplysningerne om donor- og forædlingsinstitutioner vedrørende accessionerne i NordGen, træder disse ni firmaer tydeligt frem¹:

- Grimstad Gartneri, Grimstad, Norge
- Norsk Frø A/S, Oslo, Norge
- Hammenhøgs – Otto J. Olson & Sons A.B., Hammenhög, Sverige
- Weibulls – W. Weibull A.B., Landskrona, Sverige
- A. Hansens Frøhandel, Kastrup, Danmark
- L. Dæhnfeldt A/S, Odense, Danmark
- FDB Havefrø, Roskilde, Danmark
- J. E. Ohlsens Enke, København, Danmark
- Østergaards Frøavl, Stensballe, Horsens, Danmark

I denne forbindelse er det vigtigt at skelne mellem, om accessionerne i NordGens database er kommet direkte fra et forædlingsinstitut som f.eks. et havefrøfirma, og dermed kan være en prøve af firmaets elite- eller stamfrøbeholdning, eller om de f.eks. er doneret af et universitets havebrugsinstitut, hvor der kan have været lavet afprøvninger, egen opfostring etc. af plantematerialet. Hvis det sidste er tilfældet er det ikke sikkert, at frøet har fuldstændig autenticitet rent sorts- og stammemæssigt.

I det følgende gives et kort rids af hvert af ovennævnte frøfirmaers historie frem til 1950. Ligeledes gennemgås det vigtigste af det bevarede kildemateriale fra hvert firma, og i hvilke samlinger, det hovedsageligt befinder sig.

Grimstad Gartneri

Det var danskeren Th. Kristensen, der grundlagde handelsgartneriet Grimstad Gartneri. Kristensen havde bl.a. uddannet sig via rejser til Tyskland, Schweiz, Frankrig og England, og han opbyggede et velfungerende gartneri, der hurtigt opnåede et godt ry. Da Th. Kristensen i 1895 arvede den fædrene gård ved Randers rejste han tilbage til Danmark, og gartneriet blev overtaget af den 22-årige Mons Sjørnsen Fuhr, der var 4. generation af en stor gartnerfamilie. Fuhr havde allerede som dreng syslet med frøhandel. Det fortælles, at han som skoledreng vejede frø købt hos J. Olsen's Enke af i små poser, som han solgte til områdets bondekoner.

Da der i forvejen fandt frøhandel i mindre målestok sted på gartneriet, så Fuhr straks muligheden for at udvide den del af



Mons Fuhr.
Kilde: Grimstad Gartneri gennem 50 år. 1935.

driften. En del frø blev indkøbt i udlandet, men mest fra Danmark.

Grimstad-området bød på et godt klima for frøavl af køkkenurter, og snart avledes forskellige frøsorter som kålroe, gulerod og sukkerærter m.fl. En del af disse som egenproduceret stamfrø: *"Uten å være fortrolig med alle irrganger i planteforedlingsteknikken, som den arter sig i våre dagar, var Fuhr tidlig opmerksom på utvalgets virkning på frøafgrødens verdi, sette både fra kvalitets og kvantitetens synspunkt. De nydelige stamfrøfelter, som har vært å se ved gartneriet har talt sitt tydelige*

sprog."² I Grimstad Gartneris første lille prisfortegnelse i lommeformat fra 1903 er sortimentet beskedent, men en del sorter er af egen avl. Det fortælles, at Mons og Juliane Fuhr de første år selv rejste rundt i hestevogn for at sælge frøet.

I begyndelsen af 1900-tallet begyndte en driftig periode på Grimstad Gartneri. Der blev etableret et frørenseri, og bedriften udvidedes med flere drivhuse. Frøafdelingen fik eget trykkeri, og en nærliggende møbelfabrik blev opkøbt og omdannet til husdyrbrug med svin, heste og høns. Fuhr foretog i samme periode rejser til udlandet for at studere de nye frøavlsmetoder, der herskede her, og han slog f.eks. tidligt ind på rationel frøavl af de toårige rodurter ved at avle brugsfrø på små rødder.

Under første verdenskrigs frøkrise forøgede Fuhr firmaets frøavl, men han var også så forudseende, at indkøbe et betydeligt parti gulerodsfrø i Frankrig. Dette skulle vise sig at være en rigtig god idé for både Norge og Grimstad Gartneri, idet firmaet i et af de sidste år af verdenskrigen pludselig var den eneste frøhandel, der kunne levere gulerodsfrø.



Grimstad Gartneri 1934.
Kilde: Grimstad Gartneri gennem 50 år. 1935.

Frøavl og frøhandelen på Grimstad Gartneri var nu blevet så store, at der i 1917 skete en udskilning af frøafdelingen, og en ny stor forretningsejendom blev bygget til den. Der blev endvidere ansat egen direktør. Den første var Arne Høiland, der senere blev leder af A/S Norsk Frø. Samme år gav Mons Fuhr 50.000 kr. til etableringen af en frøavlsfond, der skulle fremme den indenlandske frøavl. Senere i 1921 donerede han et tilsvarende beløb til opstarten af den statslige gartner-skole på Dømmesmoen ved Grimstad.

Fra 1933 udgav Grimstad Gartneris frøafdeling et 64 siders katalog i stort format. Eget spirelaboratorium og egne prøvedyrkningsarealer sikrede, at frøet havde god spireevne, og at sortsægtheden var i orden. I 1935 kunne Grimstad Gartneri fejre 50-års jubilæum med 65 ansatte og udgivelsen af et frøkatalog med et oplag på 25.000.

Under anden verdenskrig var det igen blevet vanskeligt at importere frø, og frøavl i Norge var på ny tvunget til at skabe størst mulig selvforsyning. Grimstad Gartneri etablerede derfor en udbredt frøavl på kontrakt på Sørlandet, i Setesdal og i Østfold. Efter krigen blev denne avl presset af priskonkurrencen fra udenlandske frø og af priskontrol. En dalende kvalitet af det indenlandsk avlede frø truede ligeledes grundlaget for egen frøproduktion. Dette forhindrede dog ikke, at Grimstad Gartneri i 1950 kunne præsentere et frøkatalog med fuldt grønsagssortiment af de mest dyrkede sorter til alle dyrkningsmetoder.³

Det vigtigste af det bevarede kildemateriale fra Grimstad Gartneri vedrørende grønsagernes sortshistorie:

- Havefrøkataloger fra 1904 og frem (årgange mangler, men materialet er dækkende)
 - NordGens bibliotek
 - Nasjonalbiblioteket, Oslo
 - NMBU Universitetsbiblioteket-Campus Ås

A/S Norsk Frø

Aktieselskabet Norsk Frø, der var de norske gartneres eget frøfirma, havde fra starten i 1919 en klar målsætning: *"Norsk frø i norsk jord."*⁴ En af grundtankerne var at gøre norsk avlet køkkenurtefrø til en afgørende faktor i landets fødevarerproduktion.

Idéen til A/S Norsk Frø var blevet født under Norsk Gartnerforenings repræsentantskabsmøde i juli 1917. Dette afholdtes i skyggen af frøkrisen under første verdenskrig, og manglen på havefrø var et stort tema på mødet. Den senere statslige frøavlskonsulent G. Gulli holdt det indledende foredrag. Her efterlyste han først og fremmest en kraftig og hurtig forøgelse af den indenlandske havefrøavl for at dæmme op for krisen, men han slog endvidere til lyd for, at det var nødvendigt også i fredstider med normale frøforsyninger at have en veludviklet indenlandsk frøavl af køkkenurtestammer egnede for norske forhold: *"Etter hvert som det lykkes å få fram gode norske stammer vil frøavlens utvikles fort, og vil da – også når normale tider kommer – kunne konkurrere med utlandet."*⁵

Gulli havde store visioner, og han stillede et afgørende spørgsmål: *"Hvilken nytte vilde det ikke være for vårt land om vi kunne få opparbeidet gode norske stammer som passer for vår jord, og at det på den kunne bli større og bedre plantemasse enn vi er vant til?"*⁶ Diskussionen efter Gullis foredrag

førte til, at repræsentantskabet indstillede, at der skulle arbejdes videre med dannelsen af selskabet: *"Norske gartneres Frøavl og Frøhandel."*⁷

I forbindelse med forhandlingerne om oprettelsen af Norsk Gartnerforenings eget frøfirma, der skulle være et en-grosfirma, blev følgende fremhævet et år senere på gartnerens landsmøde i 1918: *"Med all respekt for de her i landet eksisterende frøforretninger vil deres innehavere være de første til å innrømme at de hverken hva sortementer, kvanta eller leveringsfrist angår har kunnet hamle opp med våre nabolands frøfirmaer. Følgen har varit at så å si alle gartnere har vendt seg med sine frøbestillinger til utlandet, særlig Danmark, som har oversvømmet Norge med sine agenter, og ikke ubetydelig summer er på det vis gått tabt for landet. Det er givet at dette burde være annerledes."*⁸

Efter afsluttede forhandlinger blev det vedtaget at etablere firmaet, hvis endelige navn blev A/S Norsk Frø, og aktietegningen blev iværksat. Frem mod den stiftende generalforsamling 9. april 1919 var der tegnet aktier for 325.000 kr.



A/S Norsk Frøs hjemsted i Oslo. Kilde: 25 Års Arbeid for Gartneri og Hagebruk. A/S Norsk Frø. 1946.

Som daglig leder af det nyetablerede aktieselskab blev ansat Arne Høiland, der havde stor erfaring fra sit arbejde hos bl.a. Grimstad Gartneri. Hjemstedet for A/S Norsk Frø blev Oslo, og her kunne man 1. oktober åbne forretningen på Osterhausgaten 29, hvor firmaet stadig frem mod 1950 havde sit hjemsted.

På forretningens åbningsdag udtalte Høiland i et interview om firmaets frøavl: *"For de sorters vedkommende hvis frøavl er sikker og hvis kvalitet bliver førsteklases her i landet, vil vi søke å fremme den norske frøavlens. For de mer vanskelige og usikre sorter vil det bare bli drevet stamfrøavl her hjemme, mens selve bruksfrøavlens vil skje hos pålitelige avlere i gunstiger klima."*⁹



Udvalg i vinterkål til frøavl for A/S Norsk Frø. Kilde: 25 Års Arbeid for Gartneri og Hagebruk. A/S Norsk Frø. 1946.

Det første frøkatalog fra A/S Norsk Frø udkom i 1920. Det var på 40 sider og indeholdt et righoldigt sortiment.

Trods de vanskelige tider for etablering af et frøfirma gav firmaet allerede første år overskud. Frem mod midten af 1900-tallet var det stadig den samme bestyrelse og leder, der stod i spidsen for A/S Norsk Frø, og der arbejdedes gennem alle år på at holde sortimentet af køkkenurtefrø à jour særligt i samråd med lederen af de officielle sortsforsøg dr. A. H. Bremer. De danske og svenske sorts- og stammeforsøg blev også fulgt nøje.

I 1930 etablerede firmaet forsøgsmarker på Ellegård ved Drøbak. Her prøvedyrkedes omkring 400 sorter af køkkenurter, og her foregik også stamfrøavl af grønsagssorterne.

Henimod 1950 solgte A/S Norsk Frø årligt 150-200 tons frø, hvoraf omkring 100 tons var norsk avlet frø. En stor del målsætningen "*Norsk frø i norsk jord*" var nået, idet man i firmaets katalog fra 1950 finder flere af de mest dyrkede sorter med betegnelsen Norsk Frø's elite.

Det vigtigste af det bevarede kildemateriale fra A/S Norsk Frø vedrørende grønsagernes sortshistorie:

- Havefrøkataloger fra 1923 og frem (årgange mangler, men materialet er dækkende)
 - NordGens bibliotek
 - Nasjonalbiblioteket, Oslo
 - NMBU Universitetsbiblioteket-Campus Ås
- Hage og gartneri. Udg. A/S Norsk Frø. 1937 og 1938.
 - Nasjonalbiblioteket, Oslo

Hammenhøgs



Landstingsmand Otto J. Olson. Kilde: Otto J. Olsen & Son i Hammenhög. Gösta Olsson. 2012.

Frem mod 1950 var Otto J. Olson & Sons A. B. eller Hammenhøgs, som det hed i daglig tale, stadig et ungt havefrøavls- og forædlingsfirma grundlagt i 1925 af far og søn Otto Julius og Gottfrid Olson. Men det stod på solid grund for allerede kort efter 1894, hvor Otto J. Olson efter sin far havde overtaget forpagtningen af dommergården i Hammenhög, som ligger i Österlen i det sydøstlige Skåne, var der sket noget afgørende. Otto Julius havde fået en regning på 40.000 kr. i hånden efter at have været så generøs at kau-

tionere for en svogers firma, der nu var gået konkurs. For at betale gælden måtte han sælge sin kvægsætning.

Österlen er med sit gamle kulturlandskab og milde kystklima et godt område for frøavl, og den slog Otto Julius sig nu på. I de første årtier af 1900-tallet var det udelukkende frøafgrøder til landbruget, der avledes frø af, men i 1936 etablerede Otto J. Olson og Sons A.B., der i 1934 var blevet et aktieselskab, en havefrøafdeling, som indbefattede ikke blot salg af havefrø, men også forædling og frøavl.

I starten baseredes frøhandelen især på danske sorter og stammer af køkkenurter, men også norske sorter som kålene

"Jaatun" og "Moens" var at finde i katalogerne fra Hammenhøgs. I 1937 var der blot 4 sorter og stammer med betegnelsen Egen svensk frødling, hvoraf den ene ærten "Stens E.N./35" var anerkendt som Statskontrollerad stam.

I 1936 var Ernst Nilsson blevet ansat som leder af køkkenurteforædlingen på Gullåkers Växtförädlingsanstalt på Hammenhøgs hovedgård Gullåker.

Under hans og andres ledelse hævdede Hammenhøgs sig på den korte tid frem mod 1950 op som en kæmpe blandt de svenske havefrøfirmaer med hele 33 sorter og stammer af egen svensk frøavl, hvoraf så mange som 32 var blevet anerkendt som Statskontrollerad stam. Heriblandt egne forædlinger som f.eks. salaten "Hammenhøgs Driv/48" og ærten "Österlen".

På Gullåker arbejdedes med masseudvalg i det eksisterende materiale for at tilvejebringe stamfrø til brugsfrøavl, men man var tillige stærk tilhænger af den individuelle afkomsvurdering også kaldet pedigreemetoden med det formål at forædle egne stammer af de allerede i handelen eksisterende sorter. Sideløbende med disse vedligeholdelses- og forædlingsmetoder arbejdedes flittigt med et stortilet krydsningsprogram. Her kom ærterne til at spille en stor rolle, idet de forskellige ledere af forædlingsarbejdet og særlig Ernst Nilsson så store muligheder i netop denne grøntsagsart, der tilsyneladende rummede ubegrænsede muligheder for gennem krydsning at fremavle nye sorter og linjer. I 1937 nævner Ernst Nilsson selv, at der arbejdedes med hele 800 linjer af ærter. Dette intensive forædlings- og krydsningsprogram, som skulle tilvejebringe nyt udvalgsmateriale, omfattede også kål, radiser og spinat, og det var akkompagneret af en stortilet og gennearbejdet forsøgsvirksomhed, der stod til rådighed for sammenlignende sorts- og stammeafprøvninger.

Otto J. Olson & Sons rådede frem mod midten af 1900-tallet udover hjemstedet i Hammenhög også over filialer i Kalmar, Malmö og Skänninge.¹⁰

Det vigtigste af det bevarede kildemateriale fra Hammenhøgs vedrørende grønsagernes sortshistorie:

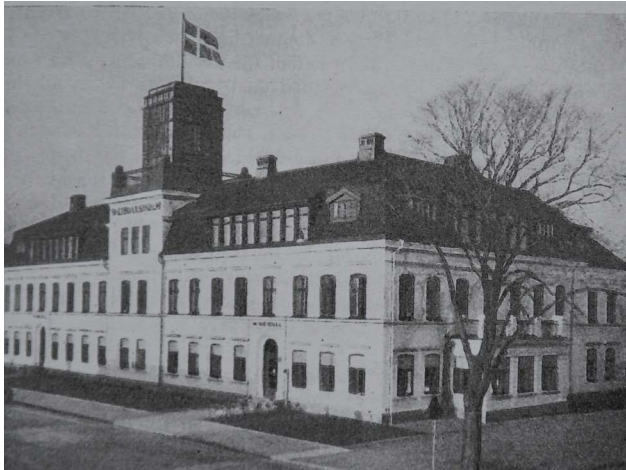
- Havefrøkataloger fra 1937 og frem
 - Kungliga Biblioteket, Stockholm
 - Gøteborgs Universitetsbibliotek
 - SLU-biblioteket i Alnarp
 - NordGens bibliotek
 - NMBU Universitetsbiblioteket-Campus Ås
- Meddelande från Gullåkers växtförädlingsanstalt, Hammenhög fra 1943 og frem
 - Københavns Universitetsbibliotek, Frederiksberg (Landbohøjskolens Bibliotek) m.fl.

Weibulls

Et skibsforlis i 1860 på Arklow Banks lidt syd for Dublin blev indirekte startskuddet på en frørejse i verdensklasse udsprunget af den svenske muld omkring Landskrona. For ombord på skibet var nemlig Walfrid Weibull, der var stæet til søs i 1850 og nogle år senere havde aflagt kaptajnseksamen i Malmö. På de mange sørejser inden forliset havde han tilegnet sig viden om særligt jordbruget i Europa samt Nord- og Sydamerika. Denne viden blev nu, da skibsforliset havde fået Walfrid til at gå på land, implementeret på arvegården i Landskrona, Weibullsholm. Den var efter hjemkomsten

blevet hans i 1863 efter faderen Nils Jakob Weibulls død. Weibullsholm var blevet opbygget ved, at Nils Jakob Weibull, der var den lokale postmester, havde opkøbt jord i Landskrona og det nærliggende Örja.

Ved overtagelsen af gården var Walfrid 30 år gammel, og han fortsatte faderens opkøb, så Weibullsholm i 1871 var vokset til en gård med et jordtillæggende på 154 tdl., hvortil kom 33 tdl. lejet jord. Denne ekspansion fortsatte gennem de næste mange årtier og i begyndelsen af 1940'erne var W Weibull ABs jordbrug på 1.534 ha.



Weibullsholm. Kilde: Weibullsholm 70 år. 1941.

I forbindelse med sit arbejde med gårdens drift blev Walfrid Weibull hurtigt af den overbevisning, at den svenske kreaturavls ringe resultater skyldtes manglen på ordentligt vinterfoder. Løsningen måtte være en forøget dyrkning af foderrodfrugter, der på dette tidspunkt var en overset afgrøde i Sverige. Arealet med disse afgrøder blev derfor betragteligt forøget på Weibullsholm. Særlig foderroe- og gulerodsdyrkingen kom i centrum. Walfrid var meget optaget af at afprøve, hvilke sorter, der egnede sig for de svenske dyrkningsforhold, og han begyndte hurtigt at avle frø af de bedste sorter til eget brug. Dermed blev han foregangsmanden indenfor Sveriges avl af foderroe- og foderfrø.

Weibull kunne af sit overskudsfrø sørge for naboernes forsyning, og han begynde at sælge frø af foderrodfrugterne. Dette resulterede i 1870 i udsendelsen af en prislister med Hemodlat foderbets och morotsfrö. Frøfirmaet W Weibull, der senere blev til aktieselskabet W Weibull A.B., var grundlagt. Frøhandel var dog stadig blot et supplement til indtægterne fra det øvrige jordbrug på Weibullsholm, og det fortælles i familien Weibull, at *"Fröförsäljningen bedrevs ännu till stor del som ren hemindustri; familjens damer sydde fröpåsar, medan alla dess medlemmar hjälptes åt att paketera varan, något som ofta försiggick vid matsalsbordet på Weibullsholm."*¹¹ Denne særlige ånd *"här hjälps vi alla åt"*¹² kom til at præge familiefortællingen W Weibull gennem alle år, og den var stærkt båret af Weibull-slægtens samlede engagement. *"Denna integration av alla goda krafter för företagets bästa skapade en atmosfär av kollegialitet och samförstånd, som i hög grad torde ha medverkat till W Weibull AB:s allt större framgångar såväl i Sverige som internationellt."*¹³

For Walfrid Weibull var den bedste mulige kvalitet hos det avlede rotfrugtsfrø afgørende. Kun de bedste og for sorten mest typiske rødder måtte danne grundlag for frøavl. Denne udvalgs metode forfinedes med tiden og bestemmelse af tørstofindholdet integreredes i arbejdet, så foderrodfrugternes næringsværdi kunne blive en del af udvælgelseskriterierne. Denne helt enkle forædlingsform med et negativt masseud-

valg som grundlag og dermed fravalget af de dårligste rødder blev senere udviklet til et positivt masseudvalgssystem, hvor de allerbedste rødder blev anvendt til avl af små portioner af elitefrø. Disse masseudvalgs metoder prægede frøavl helt frem til afslutningen af 1800-tallet, hvor Walfrids ældste søn Walter Weibull fik ansvaret for rodfrugtførelsen og begyndte at arbejde med den ud fra et rationelt og videnskabeligt grundlag. Walter Weibull, der efter botaniske studier ved Lunds Universitet, havde videreuddannet sig gennem studierejser til Tyskland, Frankrig og England, var fuldt bevidst om, at masseudvalget i længden kun kunne give små fremskridt. Derfor indførte han i 1898 pedigreemetoden, der havde bedømmelsen af afkommet som hovedhjørnesten. Denne blev sammen med familieavl¹⁴ herefter den fremherskende på Weibullsholm. Den var seks år tidligere blevet introduceret i Sverige på Svalöf af forstander Hjalmar Nilsson fra Sveriges Utsädesförening.

Efter Walfrid Weibulls død i 1903 overtog Walter familieforetaget, og den næstældste søn Harry blev leder af den kommercielle del af W Weibull. Andre af landbrugets afgrøder blev nu i 1900-tallets første årti så småt en del af forædlingsprogrammet sammen med den krydsningsforædling, som Birger Kajanus blev ekspert for. Kajanus var som den første med en akademisk eksamen blevet ansat på Weibullsholm i 1907. Året efter i 1908 oprettedes Weibullsholms Växtförädlingsanstalt og den yngste bror William, der netop havde aflagt agronomeksamen, indtrådte i foretaget. Han fik rodfrugtførelsen som sit arbejdsfelt.



Walter Weibull. Kilde: Weibullsholm Familjeforetagets udvikling 1870-1980. Fåjer Fåjersson. 2012.

Efter Walter Weibulls alt for tidlige død i 1911 blev Harry direktør for W Weibull og i de kommende årtier spillede også de to andre brødre John og Richard Weibull på hver deres måde en afgørende rolle i firmaets drift.

Særligt John Weibull, der via sin position i Garvämnes AB Weibull, under depressionen i 1930-34 havde mulighed for med økonomisk støtte at hjælpe W Weibull ud af en meget svær økonomisk knibe og dermed redde familieforetaget.

Allerede i 1920'erne havde firmaet været presset af

pristrykket fra de billige udenlandske frø samt dumpingpriserne, der blev resultatet, da de store frølagre efter overproduktionen i første verdenskrigs sidste år kom på markedet. Toldbarriererne og importreguleringerne, der af den svenske stat iværksattes for at give jordbruget og særligt frøavl en rygstød var ikke nok, og W Weibull begyndte nu et arbejde på at blive et delvist statsstøttet forædlingsinstitut. Dette bar frugt i 1924, hvor den svenske rigsdag bevilgede Weibullsholm et statsligt bidrag på 100.000 kr. for det følgende regnskabsår. I årene fremover blev beløbet dog reduceret. Med rigsdagens beslutning om statsstøtte fulgte også særlige krav. Bevillingen var kun møntet på forædlingsvirksomheden, der skulle opretholdes i fuld skala, ligesom løbende kontrol skulle kunne finde sted. For at imødekomme dette skilte man planteforædlingsinstitutionen ud fra W Weibulls øvrige aktiviteter og firmaets organisation blev nu tredelt:

- Forædlingsafdelingen, der rummede al videnskabelig aktivitet tillige med firmaets egen frøkontrol

- Jordbrugsafdelingen, der stod for firmaets eget jordbrug samt for kontraktfrøavl på særligt udvalgte landbrug. I denne afdeling lå også driften af tørreanlæggene og frørensnerierne
- Salgsafdelingen, som stod for salg og distribution af frø

For at sende et signal til myndighederne om, at W Weibull var et stabilt og veldrevet firma besluttede familien at omdanne det til et aktieselskab med navnet W Weibull AB. Aktiekapitalen var på 1,5 millioner kroner fordelt på de tre ejere, brødrene Harry, William og John Weibull.

Rigsdagens beslutning om at give støtten var blandt andet begrundet i Weibullsholms Væxtförädlingsanstalts fornemme indsats gennem flere årtier. Den var fuldt etableret og velorganiseret i fire afdelinger med hver sin indenfor botanikken akademisk uddannede ledelse, der havde hjælp fra velskolede og agronomisk uddannede forsøgsledere for hvert område.

Et af disse områder var Afdeling 4 for grønsagsarternes forædling. Her skulle agronom Värner Svensson, der var en højt begavet forædler, få en særlig betydning, og hans visionære arbejde kunne efter rigsdagsbeslutningen i 1924 nu fortsætte og ikke mindst videreudvikles, så der blev skabt en solid basis for de kommende årtiers forædlings succeser. Indenfor køkkenurterne resulterede dette f.eks. i gulerodssorterne "Regulus I og II", skalærtesorten "W:s Extra Rapid" og marværtersorterne "W:s Sylva" og "W:s Sockerstens", blomkålssorten "W:s Stor Svensk", samt spinatsorterne "W:s Valkyria", "W:s Valkyria II", "W:s Herta" samt "W:s Viktoria II", der alle bidrog afgørende til W Weibulls havefrøhandel og til positiv omtale på såvel det inden- som det udenlandske marked for grønsagsfrø.

Värner Svensson fortæller om køkkenurteforædlingen på Weibullsholm omkring 1930: *"Den äldsta förädlingsmetoden, som använts var s.k. metodiskt massurval d. v. s. urval och förökning av den individ, som bäst svarade mot ens önskningsar. Denna metod användes ännu för bibehållande av sorter och stammar bland korsbefruktare. Den urvalsmetod, som däremot numera, och framför allt då det är fråga om självbefruktare, allmänt användes är den s. k. pedigreemetoden.... För korsbefruktare....är förädlingsmetodiken ej så enkel. Pedigreemetoden bör och kan även användas, men den bör säkerligen ej drivas för långt. Den väg som hittills lämnat bästa resultat är familjeförädlingen som länge och med gott resultat tillämpats vid rotfruktsförädling vid Weibullsholm."*¹⁵

Forædlingen af grønsager på Weibullsholms Væxtförädlingsanstalt stod altså sikkert placeret på den klippegrund, som erfaringerne fra arbejdet med landbrugsplanternes forædling havde bibragt institutionen.

Allerede i 1905 var der på Weibullsholm påbegyndt sortsafprøvninger af køkkenurter med henblik på at finde ud af, hvilke sorter, som egnede sig bedst for de svenske dyrkningsforhold. I 1906 udsendtes W Weibulls første havefrøkatalog Illustrerade Ledare vid Grønsaksodling, og i 1911 tog den rationelle forædling af køkkenurter på Weibullsholms Væxtförädlingsanstalt sin begyndelse. Til at begynde med forløb grønsagsforædlingen sammen med arbejdet med landbrugsplanterne, og det var samme personale, der tog hånd om den, med det resultat, at forædlingen af køkkenurter fik en noget stedmoderlig behandling. Det var derfor nødvendigt at oprette en selvstændig forædlingsafdeling for grønsagsarterne i 1917. Fra dette år og frem steg salget af bl.a. grønsagsfrø stort set hvert år, og under depressionen i begyndelsen af 1930erne var denne del af firmaet et lys i mørket.

Omkring 1930 var W Weibull AB således en mægtig kraft indenfor svensk køkkenurteforædling og grønsagsfrøavl.

Af de grønsagsarter, som man med fortrin kan dyrke frø af i Sverige, opformeredes en del på W Weibulls egne arealer, men også kontraktavl med handelsgartnere og landmænd blev benyttet i brugsfrøavl. Frøavl af de mere varme-krævende grønsagsarter var henlagt til lande som Tyskland, Ungarn, Frankrig og Amerika. W Weibulls egen brugsfrøavl lå i årene omkring 1930 i gennemsnit pr år på et areal på 31 ha, hvor der blev avlet frø af kål, gulerødder, pastinakker, persille, radiser, spinat og ærter.

1930ernes krise var ikke desto mindre hård ved W Weibull AB. Firmaets musketerånd gjorde sig imidlertid gældende, idet brødrene Weibull besluttede at gå 25% ned i løn. Det banede vejen for, at de ledende medarbejdere i forædlingsafdelingerne fulgte efter med en 10 procent lønreduktion, så planteforædlingen på Weibullsholm stort set kunne fortsætte som hidtil.

Stigende gæld og et fald i værdien af W Weibulls ABs store jordbesiddelser betød dog, at aktiekapitalen opbrugtes, og familien Weibull stod nu med et stort og velfungerende familieforetagende uden finansielt grundlag.

En rekonstruktion var nødvendig, og landbrugsminister Per Edvin Sköld gik i 1934 i forbindelse med beslutningsprocessen omkring fornyelsen af statsbidraget ind i sagen. Sköld anså det for afgørende for almenvældet, at planteforædlingsvirksomheden på Weibullsholm ikke gik til grunde, og han igangsatte en fuld sanering af aktieselskabet. I spidsen stod rigsdagsmedlem, lektor Edvard Björnsson, der fik en aftale i stand med bl.a. den største kreditor, Skandinaviska Kreditaktiebolaget. Efter endt arbejde kunne Björnsson i en skrivelse til chefen for Jordbrugsdepartementet berette, at indsatsen *"under föruttsättning av en ej alltför ogynnsam konjunkturutveckling för jordbruket bör kunna giva bolaget ett underlag för en fortgående ekonomisk konsolidering och för en framgångsrik förädlingsverksamhet till allmänt gagn."*¹⁶

I 1932 var dr. phil. og senere professor Herbert Lamprecht blevet forstander for den samlede forædlingsvirksomhed på Weibullsholm. Lamprecht skulle få afgørende betydning for forædlingen af køkkenurter i de kommende årtier frem mod 1950, idet han forblev ansat i W Weibull AB helt frem til sin pensionering i 1957. Han var desuden stærkt optaget af bl.a. ærternes genetik. Indenfor dette felt blev han en anerkendt og produktiv forsker, og han blev grundlægger af Weibullsholms ærtegenbank. Fra 1943 stod Lamprecht i spidsen for W Weibull ABs nystartede, videnskabelige tidsskrift, Agri Hortique Genetica, der var firmaets talerør til kolleger i ind- og udland. Det var af uvurderlig betydning for forædlerne, og det havde stor betydning for firmaets positive omdømme som et højt specialiseret frøfirma.

En omfattende brand på Weibullsholm i 1939 og en efterfølgende heftig forceret byggeperiode kunne ikke stoppe W Weibull ABs fremdrift på havefrøområdet. Der var blevet oprettet havefrøsalg i filialer i Göteborg, Stockholm, Sundsvall, Malmö, Borås og Gävle, og fra midten af 1940erne kom op mod 80% af den samlede mængde havefrø, som firmaet solgte fra egen frøavl eller fra den omfattende brugsfrøavl på kontrakt, som var placeret hos først og fremmest handelsgartnere og landmænd i de forskellige egne af Skåne. Med udgangspunkt i titusindvis af forsøgsparceller havde køkkenurteforædlingen på Weibullsholm placeret sig som et vartegn for Landskrona, og varemærket Weibulls havde hævet sig som en gigant i den skandinaviske frøavl og handel med havefrø. Hvert år blev firmaets hovedkvarter og forsøgssarealer besøgt af tusindvis af gæster fra ind- og udland, og det store havefrøkatalog fra W Weibull AB blev udgivet i ikke mindre end 125.000 eksemplarer.

Sorter og stammer fra firmaet vandt endvidere udmærkelser ved udenlandske forsøg som eksempelvis grønsagsforsøgene

hos Royal Horticultural Society i Wisley, England.¹⁷

Da Harry Weibull uventet døde i 1946 overtog hans yngste bror William ledelsen af familiefirmaet. Han var uddannet agronom, og han var næsten daglig at se i forsøgsområdet i samtale med en eller flere af forædlerne. Hans næsten faderlige omsorg for alt og alle i W Weibull AB, og det aldrig svigtende overblik, som han var i besiddelse af, var med til at bringe firmaet godt ind i sidste halvdel af 1900-tallet.

Havefrøkataloget Weibulls 1950 viser således et havefrø-firma af første rang med hele 51 sorter og stammer med tilføjelsen Egen förädling och odling/Egen odling, hvoraf 34 havde fået anerkendelsen Statskontrollerad frö.¹⁸

Det vigtigste af det bevarede kildemateriale fra Weibulls vedrørende grønsagernes sortshistorie:

- Havefrøkataloger fra 1906 og frem (årgange mangler, men materialet er dækkende)
 - Kungliga Biblioteket, Stockholm
 - SLU-biblioteket i Alnarp
 - NordGens bibliotek
 - NMBU Universitetsbiblioteket-Campus Ås
 - Københavns Univesitetsbibliotek, Frederiksberg (Landbohøjskolens Bibliotek)
- Weibulls Årsbok fra 1904 og frem
 - Københavns Univesitetsbibliotek, Frederiksberg (Landbohøjskolens Bibliotek) m.fl.
- Weibulls allehanda fra 1941 og frem
 - Københavns Univesitetsbibliotek, Frederiksberg (Landbohøjskolens Bibliotek) m.fl.
- Agri hortique genetica fra 1943 og frem
 - Københavns Univesitetsbibliotek, Frederiksberg (Landbohøjskolens Bibliotek) m.fl.

A. Hansens Amagerfrø

"Solen går aldrig ned over A. Hansens Blomkål"¹⁹ var i 1930'erne et meget anvendt slogan hos havefrøfirmaet A. Hansens Frøavl – det senere A. Hansens Amagerfrø. Blomkålsfrø fra A. Hansen vandt nemlig stor udbredelse ikke blot i Skandinavien, men over hele verden, og avlen af dem blev fundamentet for hele firmaets virke.

Andreas Hansen, der var født i 1846 i Ålborg og havde afsluttet sin uddannelse i 1860, var firmaets grundlægger. Det hele var begyndt som et handlingsgartneri med dertil hørende plantehandel på Tagensvej 23, København i 1873. Som det er tilfældet for flere af de største danske havefrøfirmaer var udgangspunktet for A. Hansens Frøhandel et blandet handlingsgartneri, der arbejdede med mange forskellige kulturer.



Andreas Hansen. Kilde: A. Hansens Amagerfrø i 100 år. 1973.

Hansen var energisk, visionær samt ambitiøs, og allerede 5 år efter grundlæggelsen var firmaet i gang med frøavl af især blomkål. Den første avl fandt sted i 1878. Fra 4000 blomkålsplanter høstedes et pænt parti frø, som blev solgt

til Tyskland. Sorten var "Erfurter Dværg", der i sin tid var kommet til Danmark fra Erfurt, og det var netop de store frø-firmaer i Erfurt, der var blandt køberne til frøene, som blev videreeksporteret som ægte "Erfurter Dværg" blomkålsfrø – endog til Danmark.

Denne første blomkålsfrøavl blev så stor en succes, at Hansen fandt det umagen værd at forsætte, og som specialfirma på dette felt steg frøavl af blomkål år for år, og det fortælles at A. Hansens Frøhandel i 1919 selv dyrkede og havde kontrakt-avl på 180.000 blomkålsplanter til frø. Det var dygtige og særligt interesserede Amagerbønder, der stod for frøavl af blomkål på kontrakt. I forening med dem lykkedes det firmaet at opnå udbredt anerkendelse for kvaliteten.

Men det hele skulle ikke være "Erfurter Dværg", og snart begyndte Andreas Hansen at udvikle sine egne blomkålsstammer. Denne forædling var selvsagt ikke baseret på moderne rationelle forædlingsmetoder, men Hansen havde indsigt i og kendskab til planter, og han var længe før opdagelsen af generne og kromosomerne i stand til med sin skarpe iagttagelsesevne og sin veludviklede intuition at gøre udvalgte blandt blomkålsplanterne.

Det var ikke kun i forsøgs- og frømarkerne, at denne præcision prægede arbejdet hos A. Hansens Frøhandel. På alle parametre var kvaliteten afgørende. I familien fortælles det, hvordan rensningen af blomkålsfrøene gik for sig på Andreas Hansens tid: "*I remember an old servant of the house, 'Aunt Andrea', who turned up every autumn to help with the cleaning of the new crop of cauliflower seeds. A pair of tweezers, a newspaper, and a large tray served in place of any complicated seed-cleaner. The seeds were rolled down the newspaper, and all impurities and flat non-viable seeds stuck on to the sloping paper, while the round and sound seeds rolled on to the tray, where they were hand-picked by means of the tweezers, and practically every single seed was inspected.*"²⁰



Der renses blomkålsfrø. Kilde: The Story of an Island. T. Hansen. 1946.

Ikke blot blomkålsfrøavl var afgørende for A. Hansen. De andre kål havde også stor betydning, ligesom man løbende igangsatte andre kulturer til både frøavl og plantehandel. Det var hele tiden afgørende for Andreas Hansen, at et bredt favnende handlingsgartneri skulle opretholdes. Tanken var, at man derved viste kunderne, at man stadig havde begge ben solidt plantet i

den gartneriske muld og ikke havde bevæget sig alt for langt væk fra udgangspunktet.

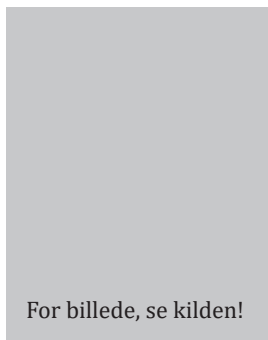
I det sidste årti af 1800-tallet havde A. Hansens Frøhandel befæstet sit ry som frøavlsfirma i Europa og USA, men på grund af den stærkt forøgede bymæssige bebyggelse omkring firmaets hjemsted på Tagensvej besluttedes det i starten af 1900-tallet at flytte til Kong Georgsvej 15 på Frederiksberg, der godt nok lå tættere på Københavns centrum, men som ikke oplevede det københavnske byggeboom så kraftigt. Frøavl var nu for alvor ved at blive firmaets adelsmærke

udadtil, og der førtes en udstrakt korrespondance desangående med ikke blot danske, men også udenlandske kunder. Stadig var det blomkålsfrøavl, der stod i centrum, og kontraktavl med brugsfrø af blomkål fandt nu sted i massivt omfang hos en lang række gartnere ikke blot på Amager, men også i Storkøbenhavn og i resten af landet.

Som følge af firmaets vækst gik Andreas Hansen til stadighed med planer om at flytte. Han ville gerne sikre fremtiden for A. Hansens Frøhandel ved at finde et mere blivende hjemsted i forhold til den ekspanderende by, og i 1913 flyttedes firmaet til Amager Landevej 101 i Kastrop, hvor det kom til at ligge de næste mange årtier.

Ved krigsudbruddet i 1914 stod A. Hansen godt rustet. Det var et veldrevet firma med en stor engroshandel, der havde det tyske og amerikanske frømarked som de primære markeder. Men handelsforholdene under første verdenskrig vanskeliggjorde handelen med frø. Særligt blev det svært at opretholde den solide mellemeuropæiske kundekreds, der var blevet opbygget før krigen.

I 1914 var sønnen Tage Hansen indtrådt i faderens firma. Han var født i 1889 og havde været igennem en grundig uddannelse. Under mange udlandsrejser havde han studeret frøavl og frøhandel. Ligesom han havde skabt gode kontakter til firmaets mange udenlandske kunder. Lidt senere trådte også Andreas Hansens ældste søn Chr. E. Hansen ind i firmaet.



For billede, se kilden!

Tage Hansen.
Kilde: A. Hansens
Amagerfrø i 100 år. 1973.

Det skyldtes bl.a. det faktum, at mange af firmaets nye sorter og stammer af køkkenurter ved de nystartede officielle sortsafprøvninger i Danmark opnåede gode resultater, der straks gjorde dem kendte blandt landets gartnere. Anerkendte stammer af blomkål, hvidkål, rødkål, savoykål, gulerødder, radiser, rødbeder, spinat og selleri styrkede firmaets image og viste, at A. Hansen var langt mere end blomkålsfrøavl.



Hvidkål, Amager Torpet II. Kilde: Frøkataloget fra A. Hansens Frøhandel 1934.

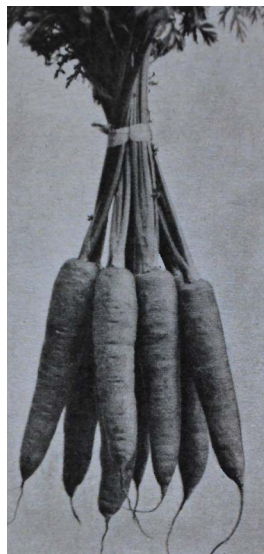
1930erne involverede A. Hansens Frøhandel sig endnu mere på det indenlandske marked. Såvel gartnere som private haveejere var målgruppen. For at sikre de rette afsætningsplatforme for dette blev firmaet i 1932 lagt sammen med Københavns Havefrøforsyning, og i 1935 opkøbtes A. Frisinettes Frøhandel. I 1939 erhvervede man sig A. Kroghs Frøavl og Frøhandel i Odense. Et resultat af disse opkøb var, at man nu begyndte at udsende både engros- og detailfrøkataloger.

Anden verdenskrig medførte omfattende indgreb på det handelsmæssige område, og A. Hansens Frøhandel måtte igen lægge kursen om. Urtefrøet skulle nu primært sælges på det indenlandske marked. Både erhvervsgartnerne og private haveejere var købere af store mængder grønsagsfrø. At være selvforsynende med køkkenurter var for mange af afgørende betydning i krigsårene.

En stor del af firmaets virke var i 1940erne desuden præget af en stor indsats indenfor oplysning, og dyrkningsvejledninger i både engros- og detailkatalogerne spillede derfor en vigtig rolle. Også A. Hansens publikation Gartneren og Vi, der månedligt udsendtes sammen Gartneridende, fik i denne sammenhæng betydning.

Med de mange opkøb i 1930erne og den store indsats under krigen fremstod A. Hansens Amagerfrø, som det nu var kommet til at hedde, frem mod 1950 som et efter skandinaviske forhold meget stort havefrøfirma.

Sorter og stammer af særligt kålene fra firmaet var repræsenteret i rigt mål i frøkatalogerne fra andre frøfirmaer i Skandinavien. Eksempelvis i både Hamnehøgs og Weibulls fra 1950. Ved udenlandske forsøg som eksempelvis grønsagsforsøgene hos Royal Horticultural Society i Wisley, England vandt køkkenurtesorter og -stammer fra A. Hansens Amagerfrø endvidere hyppigt anerkendelse.²¹



Sortsnavne som guleroden "Hafnia", blomkålene "Regama", "Codania" og "Ama", rødkålen "Amager Kæmpe" og ærten "Beta", der alle er resultatet af firmaets forædlingsindsats i 1920erne og 1930erne, var fyrtårne for A. Hansens Amagerfrø, og i kataloget for 1949²² præsenteredes et sortiment, der var et verdensfirma værdigt. Her bragtes ikke mindre end 65 sorter og stammer, der var anerkendt i de officielle danske forsøg.²³

Guleroden Hafnia.
Kilde: Frøkataloget fra A. Hansens Frøhandel 1933.

Det vigtigste af det bevarede kildemateriale fra A. Hansens Amagerfrø vedrørende grønsagernes sortshistorie:

- Havefrøkataloger fra 1903 og frem
 - Det kongelige Bibliotek, Småtrykssamlingen
 - Institut for Plante - og Miljøvidenskab, Københavns Universitet, Taastrup.
 - NordGens bibliotek

- A. Hansen, Frøavler & Handelsgartner, Specialitet: Blomkålsfrø. 1923
 - Institut for Plante - og Miljøvidenskab, Københavns Universitet, Taastrup.
- Gartneren og Vi. Månedssblad udg. som indlæg i Gartner-tidende. Fra 1934 og frem
 - Københavns Universitetsbibliotek, Frederiksberg (Landbohøjskolens Bibliotek)
 - Det kongelige Bibliotek, Århus (Statsbiblioteket)
 - Det Danske Gartnerimuseum, Beder

L. Dæhnfeldt A/S

Rejste man i 1950 om aftenen over Fyn med retning mod Odense kunne man på lang afstand se et ganske særligt syn. Lyset fra en oplyst 20 meter høj obelisk placeret på toppen af en enorm bygning stod lysende klar på nattehimmelen, og kom man tættere på kunne man se Dæhnfeldts Frø skrevet i lysende grøn og rød neon. Aktieselskabet L. Dæhnfeldt havde nemlig i 1949 renoveret og udbygget pakhuskomplekset på Aalykke Allé, og den nye tagkonstruktion føjede sig nu ind i den lange række af specielle bygninger, som på den tid prægede Odense by skyline.

Da Ludvig Dæhnfeldt 100 år tidligere i januar 1850 under yderst beskedne forhold åbnede en lejet kælderforretning med forskellige gartneriprodukter og frø på Vestergade i Odense anede han næppe, at han dermed såede kimen til et verdensfirma, der 100 år senere ikke blot skulle give Odense et vartegn, men tillige levere frø til praktisk taget hele verden: *"man kan sige, at der næppe findes det sted på jorden, hvor der anvendes frø, uden at man der forhandler og bruger Dæhnfeldts frø."*²⁴



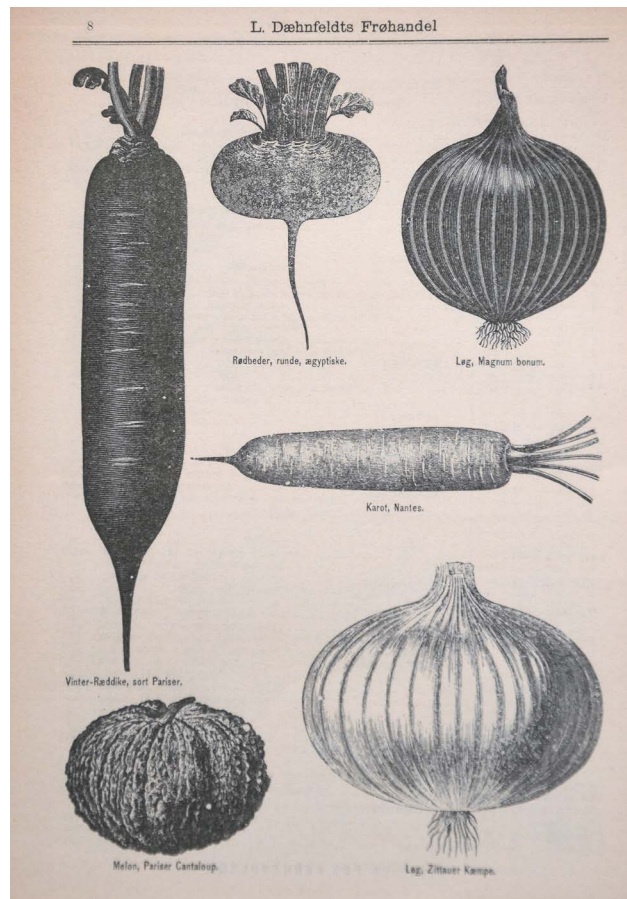
L. Dæhnfeldt

Dæhnfeldt var en ambitiøs ung mand, der ønskede at få foden under eget bord, hvilket førte til, at han åbnede forretningen i Vestergade, hvortil der også hørte en lille have.

Forretningen gik så godt, at Dæhnfeldt 4 år senere kunne købe hele ejendommen, og Vestergade 85 blev nu omdrejningspunktet for firmaet L. Dæhnfeldt, der langsomt voksede sig stort. Alle grene indenfor gartneriet blev omfattet, og et drivhus kom til. Udvidelser fandt løbende sted. Nabejendommen tilkøbtes i 1890, og gartneriet opnåede efter datidens forhold en betydelig størrelse. Odense by voksede også, og i 1897 var det nødvendigt at føre en gade hen over gartneriets arealer. Men det blev set som en mulighed for at gennemføre store udvidelser af lagerbygningen og ombygning af ekspeditionslokalet, så L. Dæhnfeldt nu fik front ud mod den nye gade.

I 1877 var Chr. Dæhnfeldt blevet optaget i firmaet. Hans

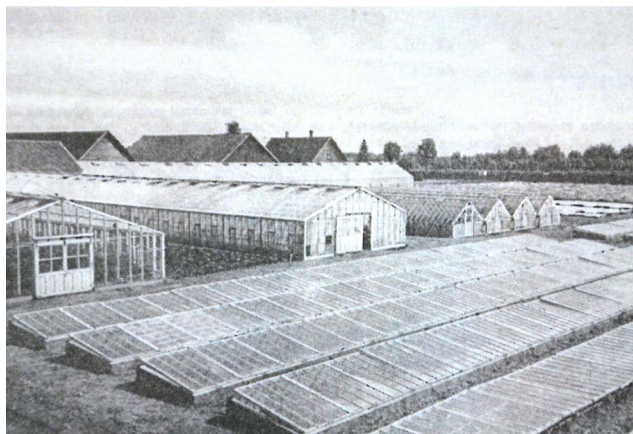
arbejdsfelt blev tiltrækning af engros planter og salget af frø. Planteskolesalget gled ud, og Chr. Dæhnfeldt lagde mere og mere vægt på frø, som efterhånden blev hovedforretningen. I 1884 overtog den unge Dæhnfeldt frøhandlen. Han havde blik for, at de danske jordbunds- og klimaforhold de fleste steder egner sig fortrinligt til frøavl. Og han var helt og fuldt overbevist om, at skulle frøhandlen udvikles til sit fulde potentiale, så måtte man bevæge sig væk fra salg af importerede frø og gå over til en hjemlig frøavl af de sorter, som var mulige. Chr. Dæhnfeldt anså det for en nødvendighed, at det foregik under ordnede forhold med brugsfrøavl på kontrakt med udgangspunkt i Dæhnfeldts eget stamfrø.



Udsnit af L. Dæhnfeldts frøkatalog fra 1893.

For at muliggøre avlen af dette købtes i 1891 12 tdr. jord i Hunderup lige udenfor Odense. Under den nævnte ombygning på Vestergade blev det besluttet at forlægge gartneriet til Hunderup, der kom til at danne rammen om L. Dæhnfeldts forsøgs- og forædlingsarbejde frem til 1947. Gartneriet skulle udover stamfrøavl være udgangspunktet for ægthedskontrollen af sorter og stammer samt afprøvningen af nye sorter med henblik på at finde ud af, om de skulle indgå i Dæhnfeldts forædlingsarbejde eller introduceres på det danske marked.

Hunderup opbyggede de følgende årtier et nærmest legendarisk ry. Mange sorter og stammer herfra blev anerkendt i officielle forsøg i både Danmark og udlandet. En Hunderup-stamme var altid lig med kvalitet, og mange af dem fandt gennem årene vej til udenlandske frøkataloger som f.eks. Hammenhøgs i 1937 og Grimstad Gartneris i 1930. Dæhnfeldts firma fortsatte væksten, og ved 50-års jubilæet i januar 1900 havde firmaet 25 ansatte. Dagen kunne bl.a. markeres med et billedrigt festskrift om firmaets historie.



*Udsigt over en del af forsøgsgartneriet Hunderup.
Kilde: Prislister fra A/S L. Dæhnfeldt 1950.*

Kort efter jubilæet afgik Ludvig Dæhnfeldt 84 år gammel ved døden.

I årene efter jubilæet fulgte flere udvidelser, og i 1911, hvor medarbejderskaren på få år var vokset til 250, opførtes det i samtiden berømte pakhus på Ålykke Allé. Det var på den tid det første frøpakhus i Danmark, og det var målt med datidens øjne et imponerende bygningskompleks med et gulvareal på hele 5.000 m² og fuldt udstyret med de mest moderne anlæg til tørring og rensning af frø. Samme år stiftede Chr. Dæhnfeldt Dæhnfeldts Avlerforening for på den måde at styrke samarbejdet med det stadig stigende antal frøavlere, der arbejdede for firmaet.

1913 blev L. Dæhnfeldt omlagt til et aktieselskab med Chr. Dæhnfeldt som administrerende direktør.

Havefrøafdelingen hos A/S L. Dæhnfeldt havde før 1913 for en del sorters vedkommende været afhængig af importerede frø. Men nu var der basis for at vende udviklingen, og et intenst arbejde med at forbedre eksisterende stammer og tiltrække nye blev grundlaget for egen frøavl af det bredest mulige sortiment af kørkknurter.

Frøkrisen i forbindelse med første verdenskrig gav derfor firmaet betydelige markedsfordele på hjemmemarkedet, og igen fulgte udvidelser og nybygninger. Firmaets hovedsæde, der nu havde adresse i Pantheonsgade, som var den gade, der i 1897 var blevet ført gennem det daværende gartneris arealer, havde i 1917-18 opnået en størrelse, som vakte opsigt.

Salget på hjemmemarkedet voksede hastigt. Det samme gjorde eksporten. Store, flot udstyrede kataloger som f.eks. Dæhnfeldt's Guide through Garden & Field blev udgivet på flere sprog. Firmaets filialer i både København og Helsingborg i Sverige blomstrede.

Chr. Dæhnfeldt holdt dog ikke virksomhedens overskud for sig selv. De ansatte på A/S L. Dæhnfeldt fik pensionsordninger, og gode, billige boliger til medarbejderne blev bygget ved Ruggårdsvej. Et villabyggeri, der i folkemunde kom til at hedde Dæhnfeldts Villaby.

I 1920 ramtes firmaet af et hårdt slag. Chr. Dæhnfeldt døde kun 63 år gammel, og kort herefter satte efterkrigstidens økonomiske krise ind. A/S L. Dæhnfeldt led svære økonomiske tab. Store jordarealer måtte sælges og aktiekapitalen nedskrives. Redningsmanden blev den københavnske grosserer Theodor Jensen, der i 1924 tilførte aktieselskabet den nødvendige kapital, så driften kunne fortsættes. Det nye selskab kom til at hedde A/S L. Dæhnfeldt og Theodor Jensen. Den daglige ledelse blev nu foretaget af H. Hermansen, som

havde været Chr. Dæhnfeldts nærmeste medarbejder gennem adskillige år, og direktør Johs. Jensen, der havde været hos Theodor Jensen i København.

Man solgte nu filialen i Helsingborg, men for ikke at miste fodfæstet på det svenske marked åbnedes i 1927 datterselskabet A/B L. Dæhnfeldt og Theodor Jensen i Malmø. Det senere A/B Gehlins Frøhandel.

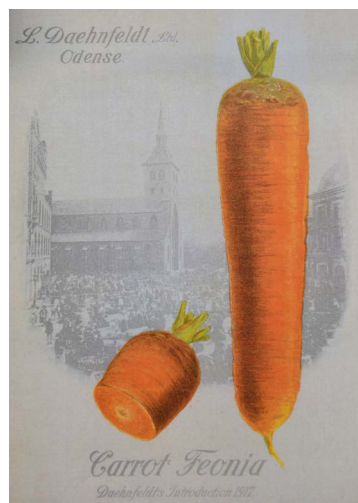
Den næsten nyudnævnte direktør Johs. Jensen døde i 1928. Hans efterfølger blev Theodor Petersen. Han ejede på dette tidspunkt R. Wibolts Frøavl og Frøhandel i Nakskov, der omkalfatredes til et aktieselskab, som blev indlemmet i A/S L. Dæhnfeldt.

Depressionen i begyndelsen af 1930'erne satte igen firmaet under pres, men den økonomiske genopretning var dog alligevel i 1935 så langt fremme, at man kunne købe Theodor Jensen ud og på ny antage det gamle navn A/S L. Dæhnfeldt.

Samme år som det gamle aktieselskab blev genetableret afgik direktør H. Hermansen ved døden efter at have været tilknyttet foretagen siden 1890, og da Theodor Petersen på grund af sygdom måtte trække sig i 1938 måtte nye kræfter til. Det blev brødrene Aksel og Ingemann Munksgaard, der overtog ledelsen af aktieselskabet. De havde i en årrække handlet med frø i Letland, men var nu vendt hjem til Danmark, og det blev deres opgave at lede A/S L. Dæhnfeldt sikkert gennem den næste verdenskrig.

Med krigens komme i 1940 blev Danmarks frøhandel underkastet en lang række restriktioner. Priser og eksport blev reguleret fra centralt hold. Efterspørgslen svigtede dog ikke, så i de første år af anden verdenskrig steg produktionen hastigt, og de føromtalt ombygninger af betonpakhuset på Ålykke Allé blev påbegyndt.

Frem mod 1950 var forsøgsgartneriet i Hunderup blevet for småt og utidssvarende, og Odense by voksede ud mod og omkring det. Dette medførte etableringen af et nyt gartneri i Åsum med hele 12 drivhuse, der kunne bidrage med hele 4000 m² dyrkningsareal under glas. De suppleredes med omkring 800 mistbænkvinduer. Brugsfrøavlens af havefrø var nu på flere tusinde hektarer, og den foregik hos ca. 800 gartnere og landmænd, der havde kontrakt på avlen. Mange af disse fastholdt samarbejdet med Dæhnfeldts havefrø gennem årtier og generationer. Firmaet var nu oppe på 380 medarbejdere. Med denne base var L. Dæhnfeldt klar til anden halvdel af det 20. årh., og direktør Ingemann Munksgaard var leder af et af Europas største og ældste frøfirmaer med et solidt hjemmemarked og en eksport, der var verdensomspændende.



Grønsagssorter som guleroden "Feonia", blomkålene "Dania" og "Erfurter A", rødkålen "Kissendrup" og ærten "Hamlet", vakte genklang over hele kloden, og en lang række sorter og stammer fra A/S L. Dæhnfeldt blev i disse år anerkendt ved udenlandske forsøg som eksempelvis grønsagsforsøgene hos Royal Horticultural Society i Wisley, England.²⁵

Guleroden Feonia.

Kilde: Dæhnfeldt's Guide through Garden & Field.

Også de statslige forsøg i Sverige gav anerkendelse til en lang række sorter og stammer fra firmaet. F.eks. havde A/S L. Dæhnfeldt via datterselskabet i Helsingborg efter afslutningen af de Klassificerande Sort- och Stamförsök med Köksväxter 1945-48 under Statens Trädgårdsförsök 14 sorter og stammer med på den officielle svenske lister over anerkendelser.²⁶

Havefrøkataloget fra 1950 afspejler A/S L. Dæhnfeldts status. Heri bringes så mange som 50 sorter og stammer, som har opnået officiel dansk anerkendelse.²⁷

Det vigtigste af det bevarede kildemateriale fra L. Dæhnfeldt A/S vedrørende grønsagernes sortshistorie:

- Havefrøkataloger fra 1889 og frem (årgange mangler, men materialet er dækkende)
 - Det kongelige Bibliotek, Småtrykssamlingen
 - Institut for Plante - og Miljøvidenskab, Københavns Universitet, Taastrup.
 - Odense Stadsarkiv
 - NordGens bibliotek
 - NMBU Universitetsbiblioteket-Campus Ås
- Dæhnfeldt-avleren fra 1945 og frem
 - Københavns Universitetsbibliotek, Frederiksberg (Landbohøjskolens Bibliotek)
- Nyt fra Dæhnfeldt fra 1942 og frem
 - Københavns Universitetsbibliotek, Frederiksberg (Landbohøjskolens Bibliotek)
- Dæhnfeldt's Kulturanvisninger, nr. 1-13, 1921
 - Københavns Universitetsbibliotek, Frederiksberg (Landbohøjskolens Bibliotek)
- Kort Vejledning i Dyrkning af grønsager.....1-3, 1936
 - Københavns Universitetsbibliotek, Frederiksberg (Landbohøjskolens Bibliotek)
- Vejledning i Havefrøavl, 1919
 - Københavns Universitetsbibliotek, Frederiksberg (Landbohøjskolens Bibliotek)
- Vejledning i Frøavl af Køkkenurter, 1934
 - Københavns Universitetsbibliotek, Frederiksberg (Landbohøjskolens Bibliotek)
- Kortfattet Vejledning for Haveejere, 1941
 - Det kongelige Bibliotek, København
- På Institut for Plante - og Miljøvidenskab, Københavns Universitet, Taastrup og Det kongelige Bibliotek, i København findes yderligere en række vigtige materialer fra L. Dæhnfeldt:
 - Dæhnfeldt's certified Strains, 1934
 - Vejen til Velstand gennem Dæhnfeldts garanterede Frø
 - En Samling anerkendte Stammer af Dæhnfeldts garanterede Frø
 - Dæhnfeldts Typer af Urter og Blomster
 - Dæhnfeldt's Guide through Garden & Field
 - Dæhnfeldt Führer durch Garten und Feld, 1919

FDB Havefrø

I 1915 blev Fællesforeningen for Danmarks Brugsforeninger (FDB) og Danske Landboforeningers Frøforsyning (DLF) enige om at drive forædlingsvirksomhed i fællesskab. Formålet var klart og tydeligt: *"De to foreninger DLF og FDB danner en fællesvirksomhed til gennemførelse af stamfrøavl og forædling og forsøgsarbejde."*²⁸

FDB havde på det tidspunkt allerede fra de sidste år af 1800-tallet lavet forædlingsarbejde i Lyngby under ledelse af forsøgsleder Karl A. Jørgensen med landbrugsplanterne i centrum, men der var også blevet arbejdet med nogle sorter og stammer af køkkenurter. Karl A. Jørgensen var en planterforædler, der i høj grad levede på sin intuition. Han havde i sine unge år besøgt den verdensberømte gartner og planteforædler Luther Burbank, der arbejdede både med landbrugs- og havebrugsplanter. Jørgensen var blevet meget inspireret af Burbanks idéer og arbejde, og han kaldte ham ligefrem for Mirakelmanden.

DLF havde kastet sig over forædlingen af landbrugsplanter i 1911 på et areal ved Roskilde, der senere blev til Roskildegård. Dette arbejde lededes af direktør Frede Jensen.

Roskildegård og den nyligt købte Øtoftegaard i Høje Taastrup blev nu efter overenskomsten mellem de to andelselskaber hjemsted for den fælles forædling af sorter og stammer af især landbrugsplanter. Samarbejdet blev styret af DLF og FDB's Fællesudvalg og Landbo- og Husmandsforeningernes Kontroludvalg. Det var et ønske, at både avl og salg af havefrø også skulle være en del af det nye samarbejde.

Det aftaltes derfor i 1921 med Karl A. Jørgensen, at han skulle fortsætte sit forædlingsarbejde i Lyngby for en årlig ydelse på 2.500 kr. Ved hans død i 1933 overførtes en del af



Havefrøkataloget fra FDB 1946.

køkkenurtematerialet til Øtoftegård, og det gik derfra videre til Toftø, da forædlingen af køkkenurter fik fast hjemsted der.

I centrum for arbejdet med køkkenurterne stod gulerødder, forskellige kål, radiser, rødbeder og ærter. Af disse sørgede DLF selv for brugsfrøavl af hvidkål, rødkål, gulerod og radiser efter samarbejdet eget stamfrø.

Salget af havefrø var for FDB's vedkommende fra 1902 foregået via frøbestillingslister, der kunne rekvireres i brugsforeningerne rundt i landet. På den første fra 1902 oplyses, at "*De fremhævede Sorter er af dansk avl, enten fra vor Forsøgsmark i Lyngby eller fra andre kendte, pålidelige Avlere.*"²⁹ Af disse kan nævnes hvidkålen "Halvhøj Amager", rødkålen "Sortrød", guleroden "Nantes", rødbederne "Erfurter" og "Ægyptisk", radisen "Rund med hvid Rodspids", marvæarten "Veitschs Gem" samt skalærterne "Dippes tidligste" og "Hundredfold". Frøbestillingslisterne blev også en fast del af havefrøbestillingen i forbindelse med samarbejdet mellem FDB og DLF. Listerne kunne nu også fås hos Landbo- og Husmandsforeningernes Frøsalg.

Fra 1938 blev disse bestillingslister akkompagneret af et decideret havefrøkatalog fra FDB Havefrø. I dette præsenteres udover 9 egne, og i de officielle forsøg anerkendte sorter og stammer, også frø fra bl.a. L. Dæhnfeldt, A. Hansens Frøavl og Ohlsens Enke.

Baggrunden for udgivelsen af det første katalog var, at det i begyndelsen af 1930'erne var blevet et voksende ønske fra flere kredse indenfor landbruget, at FDB og DLF skulle være mere aktive på køkkenurteområdet, end det hidtil havde været tilfældet. Det blev derfor på Fællesudvalgets møde i januar 1934 besluttet at ansætte havebrugskandidat Reinhardt Kristensen som forstander for en nyoprettet selvstændig grønsagsforædlingsvirksomhed, der skulle hedde Toftø og have hjemsted på den nyligt opkøbte Paradisgården i Høje Taastrup.

Dette skulle blive begyndelsen på en helt igennem eventyrlig rejse for FDB Havefrø, der nu på afgørende vis kom til at bidrage såvel til den skandinaviske køkkenurteforædling som til fortællingen om de nordiske køkkenurtesorter.

Paradisgården, der var en trelænget gård, havde et jordtilliggende på omkring 15 ha. Her blev der i stuehuset indrettet beboelse. Længen mod vest kom til at rumme et laboratorium og et arkiv og østlængen blev omdannet til arbejdsrum og oplagringssted for frø og rodfrugter. Ret hurtigt skabtes et omfattende mistbænkareal til drivning af forskelligt forædlingsmateriale. Der skabtes også bænkesystemer, der kunne bruges til parkrydsning etc. To store drivhuse kom til i 1935-1940, og senere blev to mindre huse med hver 15 rum på 6x3 m føjet til faciliteterne.

Reinhardt Kristensen skulle via sin ansættelse som leder af køkkenurteforædlingen hos DLF og FDB fra 1934 til 1962, og gennem sin undervisning på Den kgl. Vetr. og Landbohøjskole fra 1947 til 1970, blive en af de mest signifikante foregangsmænd indenfor den praktisk-teoretiske køkkenurteforædling i Danmark. Kristensens arbejde var banebrydende på mange områder, og det er uden tvivl hans fortjeneste, at FDB Havefrø fra 9 egne, officielt anerkendte sorter og stammer i havefrøkataloget fra 1938 på bare 12 år kunne bevæge sig frem til i kataloget fra 1950 at bringe hele 50.

Køkkenurtesorter fra FDB og DLF vakte nu ligeledes opsigt i udlandet og blev anerkendt ved udenlandske forsøg som eksempelvis grønsagsforsøgene hos Statens Trädgårdsförsök i Sverige og Royal Horticultural Society i Wisley, England.^{30,31}

Det vigtigste af det bevarede kildemateriale fra FDB Havefrø vedrørende grønsagernes sortshistorie:

- Havefrøkataloger fra 1938 og frem
 - Det kongelige Bibliotek, Småtrykssamlingen
 - Institut for Plante - og Miljøvidenskab, Københavns Universitet, Taastrup.
 - NordGens bibliotek
 - Rigsarkivet, København – Læsesal Viborg
- I Rigsarkivet, København findes yderligere en række vigtige materialer fra FDB Havefrø:
 - FDB, Frøafdelingen, Frøposer
 - FDB, Frøafdelingen, Prislister og bestillingssedler vedr. havefrø
 - FDB, Frøafdelingen, Køb, salg og analyse af frø
 - FDB, Frøafdelingen, Annoncer, tryksager mv. vedr. produkter
 - FDB, Frøafdelingen, Regnskaber for salg af frø
 - Landbo- og Husmandsforeningernes Frøsalg, Diverse sager

J. E. Ohlsens Enke

I jubilæumsåret 1954, hvor man kunne fejre 150 året for firmaets grundlæggelse, stod J. E. Ohlsens Enke som det ældste og største havefrøfirma i Norden. Det havde udover hovedafdelingen i København filialer eller datterselskaber i Odense, Århus, Ålborg, Nykøbing Falster, Malmø, Stockholm, Gävle, Oslo og New York. Rejsen hertil var foregået under ledelse af 5 stræbsomme generationer af den Ohlsenske familie, der gennem hårdt arbejde havde opbygget firmaet i et samspil med den danske naturs klimatiske gavmildhed overfor avl af havefrø.

I 1804 drog den unge gartner Ole Ohlsen til København, hvor han havde til hensigt at etablere sig som handelsgartner. Han var født i 1781 som søn af gartner Claus Ohlsen, så hans livsbane var givet. Ole Ohlsens gartneruddannelse var netop afsluttet. Han havde hidtil levet påholdende, og der var nu nok på kistebunden til at købe et stykke jord på 2,5 ha, hvor J. E. Ohlsensgade i dag ligger.

Den 5. marts 1804 kunne Ole Ohlsen således åbne det gartneri og frøudsalg, der skulle udvikle sig til havefrøfirmaet J. E. Ohlsens Enke. Hans forretning blev med tiden et af den tids største køkkengartnerier, og Ole Ohlsen blev en agtet mand i København. Han fik betydelig indflydelse på udviklingen af havebruget i byen. Bl.a. dannede hans gartneri rammen om møderne i Selskabet til havedyrkningens Fremme i de første år efter foreningens oprettelse. Foreningens medlemmer har sikkert også nydt at besøge villaen Frederiksminde, som Ohlsen i 1812 havde opført.

Efter Ole Ohlsens død i 1845 overtog sønnen Jørgen Ernst Ohlsen handelsgartneriet.

Den unge Ohlsen havde fået sin gartnereksamen i 1834 efter endt uddannelse i slotsgartneriet på Rosenborg, og han gik straks i gang med at udvide gartneribedriften, som hurtigt blev anset som et af Nordens bedst drevne gartnerier. Unge gartneraspiranter fra hele Danmark, men også fra Sverige strømmede på den tid til København for at få en læreplads i J. E. Ohlsens handelsgartneri. Ohlsen blev ligefrem belønnet af den svenske konge, Karl XV med fortjenstmedaljen i guld, fordi så mange unge svenskere fik deres gartneruddannelse i hans gartneri.

Jørgen Ernst Ohlsen var en pioner på mange områder. I 1857 begyndte han at producere henkogte asparges. Senere fulgte også konservering af ærter. Men selvom en ekspert fra Frankrig var blevet ansat til at lede konserverafdelingen, og Ohlsens arbejde sikkert har været banebrydende i Danmark, holdt gartneriets konserveeventyr ikke i længere tid. Focus blev lagt på gartneriet, som i 1850'erne blev udvidet, så større lejede arealer blev føjet til driften. En planteskole så dagens lys, og frøhandelen blev en mere og mere synlig del af arbejdet, der nu også indbefattede frøavl i mindre målestok. Man nåede en betydelig omsætning på frøhandelen ikke blot i Danmark, men også på det svenske marked, og i 1853 blev den nu verdensberømte "Amager Hvidkål" lanceret. Den var stadig over hundrede år senere at finde i firmaets jubilæumskatalog fra 1954 og helt frem til kataloget i 1961 med mærket OE1853, der angiver sortens introduktionsår hos Ohlsens Enke. Dyrkningen af blomster øgedes også, og der åbnedes egen blomsterbutik i centrum af København. Også J. E. Ohlsens drivhuse, der havde jernsprosser og buede glasflader, vakte folks opmærksomhed.

Denne driftige, alsidige og begavede gartner afgik dog i den alt for unge alder af kun 47 ved døden i 1861, og hans enke Albertine Kristine videreførte nu virksomheden under firma-navnet J. E. Ohlsens Enke, der skulle blive et af verdens mest kendte varemærker indenfor salg af havefrø.

Enkefrue Albertine Kirstine Ohlsen var dygtig, og med hjælp fra bestyrer Knud Nielsen voksede firmaet til stadighed under hendes myndige ledelse. Frøavl og særligt frøhandelen intensiveredes, og et frøkatalog på fire sider i avisformat sendtes ud til både danske og svenske kunder, blandt hvilke kan nævnes Norrköpings Frøhandel, Enköpings Frøhandel, Svenssons Frøhandel, Sellbergs Frøhandel, Tjåders Frøhandel og Göteborgs Trädgårdsforening. Også Norge kom efterhånden med, og her var J. Ohlsens Enke og Herlofsons Frøhandel blandt kunderne. Engros- og detailhandel med specielt kålfrø af egen avl, men især med importerede frø fra Erfurt og Quedlinburg i Tyskland kom mere og mere i forgrunden for virksomhedens aktiviteter, og i 1904 samme år som enkefru Ohlsen døde nedlagdes handelsgartneriet på hundredårsdagen for dets start.

Albertines søn, Niels Ernst Albert Ohlsen, der havde overtaget driften lige efter århundredskiftet, skulle nu føre J. E. Ohlsens Enke videre ind i det 20. årh., hvis start var præget af den voksende hovedstads stadige søgen efter ledig jord til bebyggelse. Firmaet trængtes efterhånden så meget på sin beliggende, at det i 1906 blev besluttet at flytte til den adresse, der i 1950 stadig var firmaets hjemsted: Linnésgade 14 på Grønttorvet.



*Linnésgade 14 på Grønttorvet i København.
Kilde: J.E. Ohlsens Enke. Frø.*

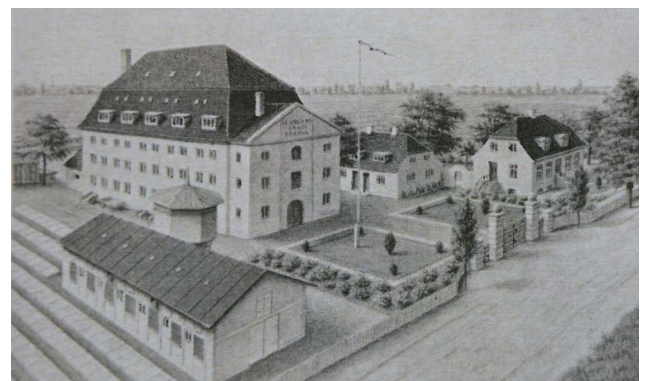
Dette skulle i allerhøjeste grad vise sig at komme virksomheden til gode. Det var nu den letteste sag i verden for de torvesøgende at købe frø. De mange medlemmer af den nystartede kolonihavebevægelse søgte mod den nye frøforretning, og de var i disse år med til at bære hjemmemarkedet frem for J. E. Ohlsens Enke.

Ernst Ohlsen, der via sit stille, vindende væsen var yderst vellidt og respekteret af firmaets ansatte, arbejdede de følgende år intenst videre med avlen af havefrø. Hans baggrund var den viden, han havde samlet på studierejser til Frankrig, England, Skotland, Belgien og Tyskland, og den sikrede sammen med hans vedholdende indsats virksomhedens fortsatte fremgang. En af hans læresætninger til unge gartnerelver "*Gør det knusende langsomt, men gør det godt*"³² kendetegner hans indstilling til arbejdet.

Kålfrø stod bl.a. i denne periode i centrum for udviklingen af virksomheden, og en del af æren for særligt danske blomkåls- og hvidkålsfrøvs verdensry tilskrives Ernst Ohlsens indsats.

Især var det salget af blomkålsfrø, der bidrog til omsætningen, og Ernst Benary fra Erfurt i Tyskland var en af de store aftagere. Dette firma var begyndt at sende eget stamfrø til brugsfrøavl hos Ohlsens Enke, men det købte også en del frø avlet efter J. E. Ohlsens Enkes eget stamfrø. Der leveredes endvidere blomkålsfrø i betydelige mængder til Vilmorin-Andrieux & Cie. i Paris. Blandt de andre storaftagere af blomkålsfrø kan nævnes Gebr. Dippe og Heinr. Mette fra Quedlinburg, Haage & Schmidt fra Erfurt, Peter Lawson & Son, Edinburgh, Hurst & Son, London, Svenssons Frøhandel, Sellbergs Frøhandel og Tjåders Frøhandel i Stockholm. Frøavlsarbejdet kom på Ernst Ohlsens foranledning til også at omfatte radiser, skalærter og senere gulerødder.

I 1911 blev Jørgen Ernst Ohlsen optaget i firmaet som fjerde generation. Ernst Ohlsen havde sikret familiefortagenets stabilitet. Far og søn kunne nu sammen føre forretningen fremad indtil 1916, hvor Ernst Ohlsen forlod sin stilling for at lade sig pensionere, og Jørgen E. Ohlsen blev enejer. Året efter købte han Nordre Munkegård, Vangede ved København, hvor et helt moderne frørenseri og frølager opførtes. Til den nyhvervede gård hørte ret store arealer, hvor der var forsøgsgartneri, avl af stamfrø etc. til ind i anden halvdel af 1900-tallet. Nordre Munkegaard og Vangede blev J. E. Ohlsens Enkes stammemærke for de sorter og stammer, der fandt anerkendelse i de officielle danske forsøg.



*Nordre Munkegaard, Vangede ved København.
Kilde: J.E. Ohlsens Enke. Frø.*

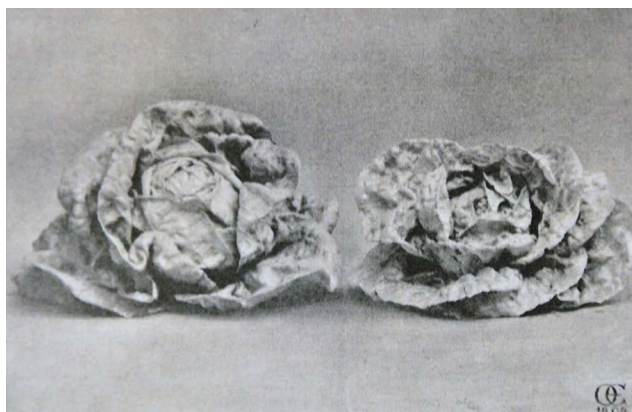
Verdenskrigen 1914-1918 blev trods de uheldige omstændigheder en yderst indbringende periode for dansk havefrøhandel. Efterspørgslen og dermed også priserne steg. Men J. E. Ohlsens Enkes ledelse lod sig ikke friste til ekstravagance. Man sparede den overskydende kapital op, og det var derfor muligt at komme godt inde i efterkrigstiden.

Med Carlos Jensens indtræden som medindehaver i 1921 kunne man derfor indlede den periode i J. E. Ohlsens Enkes historie, der for alvor gjorde det gamle firmanavn verdensberømt. Der igangsattes brugsfrøavl på kontrakt med adskillige landmænd rundt om i hele Danmark, og stamfrø af mere ømfindtlige køkkenurtesorter blev sendt til Tyskland og Ungarn for der at blive opformeret via kontraktavl. Carlos Jensens og Jørgen E. Ohlsens samarbejde var ganske særligt. Den førstes store arbejdsevne og store forretningsmæssige begavelse sat sammen med den andens gode sindelag samt ærlige og ubestikkelige konstitution gav det perfekte udgangspunkt for virksomhedens vækst og fremgang.

Det var ikke noget nyt at arbejde igennem hos Enken, som firmaet kom til at hedde i folkemunde. En almindelig arbejdsdag begyndte i 1880'erne og 1890'erne om sommeren kl. 6 om morgenen og sluttede kl. 7 om aftenen. Der var indlagte pauser formiddag, middag og eftermiddag. Om vinteren startede arbejdet lidt senere for at afsluttes kl. 6 om aftenen. I perioder med spidsbelastning kunne arbejdsdagene være endog meget lange, men alle kløede på, og *"det gik med liv og lyst."*³³ Denne ånd prægede fortsat firmaet under Carlos Jensens og Jørgen E. Ohlsens ledelse.

Der blev nu åbnet afdelinger i Odense, Århus, Ålborg og Nykøbing F. I Sverige oprettedes et datterselskab i Malmø med underafdelinger i Gävle og Stockholm og i Norge et datterselskab i Oslo.

Hele verden var pludselig J. E. Ohlsens Enkes markedsplads, og man åbnede en afdeling i New York. Firmaets repræsentanter havde alle verdensdele som arbejdsplads, så der frem mod 1950 *"så at sige ikke er det land på kloden, som ikke i dag får leveret OE-frø."*³⁴



Salatsorterne Berliner gul og Hjerter ess. Kilde: J.E. Ohlsens Enke. Frø.

I 1933 erhvervedes ejendommen Clausdal, der blev hjemsted for en del af virksomhedens forædlings- og forsøgsvirksomhed samt stamfrøavl.

Efter omfattende uddannelser i både Europa og USA trådte Carlos Jensens og Jørgen E. Ohlsens sønner ind i firmaet som medindehavere. Kjeld Buhmann i 1933 og Jørgen Ohlsen i 1938. Den videnskabelige ledelse af Clausdal var i 1937 blevet overdraget til den svenske planteforædler G. Hyltén-Cavallius, der samme år var blevet ansat i Ohlsens Enke som forædlingsforstander både i Danmark og i Sverige.

J. E. Ohlsens Enke var stadig en vækstvirksomhed, og i 1941 kunne man købe Krehshusgård ved Sorø med henblik på at bruge ejendommen som frøavlsgård for bl.a. køkkenurtespecialiteter.

Forædlingsarbejdets omfang blev større og større med flere opgaver, som var pladskrævende, og i 1941 købte det svenske

datterselskab den anselige ejendom Ohlsgård ved Malmø. Her havde man mulighed for såvel på friland som under glas at arbejde med planteforædling efter de nyeste og mest videnskabelige metoder i et tæt samspil med moderfirmaets forædlingsvirksomhed.

Med indgangen til anden halvdel af 1900-tallet var det derfor et verdensfirma, der kunne udgive frøkataloget for 1950, hvor hele 64 sorter og stammer med anerkendelse fra de officielle danske forsøg præsenteredes.³⁵ Mange af disse fik endvidere udmærkelser ved udenlandske forsøg som eksempelvis grønsagsforsøgene hos Royal Horticultural Society i Wisley, England. Også de statslige forsøg i Sverige gav anerkendelse til en lang række sorter og stammer fra firmaet. F.eks. havde J. E. Ohlsens Enke via datterselskabet i Malmø efter afslutningen af de Klassificerande Sort- og Stamförsök med Köksväxter 1945-48 under Statens Trädgårdsförsök hele 38 sorter og stammer med på den officielle svenske liste over anerkendelser.³⁶

Det vigtigste af det bevarede kildemateriale fra J. E. Ohlsens Enke vedrørende grønsagernes sortshistorie:

- Havefrøkataloger fra 1861 og frem (årgange mangler, men materialet er dækkende)
 - Det kongelige Bibliotek, Småtrykssamlingen
 - Institut for Plante - og Miljøvidenskab, Københavns Universitet, Taastrup
 - NordGens bibliotek
 - NMBU Universitetsbiblioteket-Campus Ås
- Dyrkning af Grønsager.....1927
 - Københavns Universitetsbibliotek, Frederiksberg (Landbohøjskolens Bibliotek)
- Havedyrkeren, 1935-36
 - Københavns Universitetsbibliotek, Frederiksberg (Landbohøjskolens Bibliotek)
- Plantedrivning i Privathaver
 - Københavns Universitetsbibliotek, Frederiksberg (Landbohøjskolens Bibliotek)
- Frø og Gartneri
 - Københavns Universitetsbibliotek, Frederiksberg (Landbohøjskolens Bibliotek)
- Dyrkning af Frilands-Køkkenurter
 - Det kongelige Bibliotek, København
- Yrkesmännen och vi
 - Lunds Universitetsbibliotek
- På Institut for Plante - og Miljøvidenskab, Københavns Universitet, Taastrup findes yderligere en række vigtige materialer fra J. E. Ohlsens Enke:
 - OE Samen
 - J. E. Ohlsens Enke. Anerkendte Stammer, 1929
 - J. E. Ohlsens Enke. Reklametryksag på svensk
 - J. E. Ohlsens Enke. Reklametryksag på engelsk, tysk, fransk og spansk
 - J. E. Ohlsens Enke. Det bedste Frø
 - J. E. Ohlsens Enke. Reklametryksag på dansk

- I Rigsarkivet, København findes yderligere en række vigtige materialer fra J. E. Ohlsens Enke:
 - Frøfirmaet J. E. Ohlsens Enke, Avl, forædling, produktion m.v.
 - Frøfirmaet J. E. Ohlsens Enke, Originale akvareltegninger til frøposerne
 - Frøfirmaet J. E. Ohlsens Enke, Trykt materiale (kataloger, prislister, håndbøger m.m.)

Østergaards Frøavl

I Det jyske Amagerland i Stensballe ved Horsens, hvorfra de såkaldte persillekræmmere fra Vær sogn til langt op i 1800-tallet drog ud for at sælge deres grønsager på markederne i Vejle, Silkeborg, Viborg, Skanderborg og Århus, startede Rasmus Østergaard i 1884 Østergaards Frøavl på familiens lille gård. Ejendommen var erhvervet billigt gennem frikøb fra greven på Stensballegård i 1870, da dens jord var udpint. Det var derfor de følgende år ikke muligt at opnå et særligt stort høstudbytte, og da kornpriserne faldt kraftigt i 1880'erne blev familiens økonomi presset. Faderen måtte ty til murerarbejde om sommeren og dreje spinderokker om vinteren. Der suppleredes med fiskeri i Horsens fjord og fra Nørrestrand. Rasmus Østergaards mor havde tillige en lille indtægt fra en sommerrestaurant i Stensballe kaldet Østergaards Gæstgiveri.



Guleroden Stensballe indgik i Østergaards Frøavls logo og blev en meget stærk talisman for firmaet. Kilde: Østergaards Frøavls frøkatalog fra 1940.

Rasmus Østergaard, der var født i 1866, fik 7 års skolegang, og den nøjsomme og arbejdsomme opvækst i Stensballe kom til at præge ham gennem hele livet.

I en alder af kun 18 år begyndte Østergaard i 1884 for alvor at avle frø. En del af forældrenes gård blev inddraget til formålet. Et par år forinden havde den unge Østergaard, der var blevet et aktivt medlem af Foreningen til Kulturplanternes Forbedring, haft stort held med at avle gulerodsfrø efter de på den tid herskende principper for stamfrøavl. Og snart supplerede han gulerodsfrøavl med avl af runkelroe- og turnipsfrø.

Udover frøavl dyrkede Rasmus Østergaard køkkenurter til salg, men da torvehandel kedede ham brævt, fik det hurtigt en ende. Det samme gjorde den planteskole, som han også forsøgte sig med. Egnens mange harer spiste nemlig alt for lystigt af de unge frugttræer og de podede roser.

Kun frøavl stod tilbage, og det blev et lykketræf for Rasmus Østergaard og Stensballe. Hjemegnens gulerod "Stensballe-Guleroden" med sin flotte form, afrundede spids og mørkerøde farve blev valgt som Østergaards Frøavls varemærke, og dens evne som en stærk talisman for firmaet skulle vise sig i allerede i 1893, hvor Østergaards stamme af denne gulerod blev vurderet til at være den allerbedste ved de sammenlignende statslige forsøg. Straks satte han sig til skrivebordet og forfattede håndskrevne breve til sine kunder. Salget steg og Rasmus Østergaard fik mod på at arbejde videre. Al jord på gården var snart omlagt til frøavl, og i 1898 måtte man erhverve mere jord. Der blev bygget en lade, og det fortælles, at Rasmus Østergaard og firmaets senere førstemand Iver Iversen i den rensede firmaets frøproduktion på en hånddrevet rensemaskine stående i en tæt støvtåge af frøaffald.

Iver Iversen, en velbegavet dreng fra en fattig familie, var i en tidlig alder blevet taget i lære som gartner af Rasmus Østergaard, og han skulle gennem sin flid og dygtighed få stor betydning for Østergaards Frøavl gennem flere årtier.

Når rensningen var overstået drog både Rasmus og Iver afsted som rejsende i frø. Først gik det afsted med tog til en på forhånd bestemt station i området. Så videre til fods op til 15 km ud i omegnen. Senere blev apostlenes heste erstattet af cykler og senere igen af biler.

Gulerodsfrøavl skulle vise sig at være et fortræffeligt valg for virksomheden. Ikke blot udgjorde gulerødder et vigtigt foder for husdyrene. For mennesker havde guleroden også stor betydning som basisfødevarer. Markedet for gulerodsfrø var derfor frem mod 1900-tallets begyndelse i rivende udvikling, og det nød Østergaards Frøavl godt af.

Der blev også tid til avl af andet havefrø, og i det tidligst bevarede frøkatalog fra Østergaards Frøavl, En gros Prislister over Mark- Roe- Urte- og Blomsterfrø fra 1901 præsenteres eksempelvis frø af egen avl af hvidkålen "Stensballe". Kataloget bringer i det hele taget det fulde køkkenurtesortiment, så firmaet i Stensballe allerede i begyndelsen af 1900-tallet fremstår som en fuldt etableret havefrøhandel.

I de første årtier af det 20. årh. fortsatte fremgangen og efter første verdenskrig blev der udvidet og bygget nyt. I 1920 stod der således, hvor laden i sin tid havde stået, en stor nyopført bygning, hvis fire etager var udstyret med både moderne frøtørrings- og frørensingsanlæg. Områdets landmænd blev inddraget i brugsfrøavl via kontrakter, og omkring 1925 var firmaet i så god gænge, at Rasmus Østergaard gav sig selv lov til at opføre en stor villa af anselig størrelse til sin familie i Stensballe.

Salget af frø til landbruget, men også af køkkenurtefrø til handelsgartnere og købmænd var i disse år i stadig fremgang. Afsætningen til udlandet blev forøget, og der solgtes efterhånden frø over den ganske verden. I 1934 havde Østergaards Frøavl således egne agenter i London, Paris, Hamborg og New York.

Rasmus Østergaard døde i 1940 74 år gammel. Han var da nået længere end de fleste med blot 7 års skolegang som baggrund. Han havde i sit testamente bestemt, at hans datter Sine, sønnen Carl og svigersønnen Rasmus skulle være dem, der førte Østergaards Frøavl videre. For at sikre driften blev firmaet omdannet til et aktieselskab i familiens eje. De tre familiemedlemmer delte opgaverne mellem sig, så Sine Østergaard havde administrationen som hovedopgave sammen med havefrøet. Rasmus Bjerregaard Rasmussen tog sig af markfrøene, og Carl Østergaard var leder af det landbrug, som hørte til virksomheden.

Sine Østergaard havde lært alt om frøavl og frøhandel ved at arbejde side om side med sin far gennem hele sin opvækst. Hun var flittig og ikke mindst systematisk af natur, hvilket er en af de vigtigste forudsætninger for en vellykket frøavl. Hver dag kunne man i væksthuse eller på forsøgsmarkerne se hende gå rundt med sin notesbog ved hånden for at notere alt det væsentligste op, og med hende som administrerende direktør kunne Østergaards Frøavl i 1950 se de næste årtier i møde med sindsro. På trods af den netop afsluttede verdenskrig, der næsten havde standset eksporten af frø, kunne man i 1950 præsentere et havefrøkatalog, som var et stort, velfungerende og internationalt frøfirma værdigt. Hele 29 officielt anerkendte sorter og stammer af egen forædling var at finde på siderne med grønsagsfrø.³⁷

Det vigtigste af det bevarede kildemateriale fra J. E. Ohlssens Enke vedrørende grønsagernes sortshistorie:

- Havefrøkataloger fra 1901 og frem (årgange mangler, men materialet er dækkende)
 - Det kongelige Bibliotek, Småtrykssamlingen
 - Institut for Plante - og Miljøvidenskab, Københavns Universitet, Taastrup.
- Avlerbladet fra 1947 og frem
 - Det kongelige Bibliotek, København
- Oplysninger om Frøavl i flere udgaver
 - Det kongelige bibliotek, København og Københavns Universitetsbibliotek, Frederiksberg (Landbohøjskolens Bibliotek)
- I Rigsarkivet, København findes yderligere en række vigtige materialer fra Østergaards Frøavl:
 - Advanta A/S (opkøbte Ø.F. i 1970'erne), Register til stamfrølagerbog, havefrø
 - Advanta A/S, Lageroversigt, havefrø
 - Advanta A/S, Prisbøger, havefrø
 - Advanta A/S, Prisbøger, urte- og blomsterfrø
 - Advanta A/S, Prisoversigt
 - Advanta A/S, Indkøbsbøger, havefrø
 - Advanta A/S, Afportioneret havefrø- og detailbestillingssedler
 - Advanta A/S, Analysebøger, havefrø
 - Advanta A/S, Avlsbøger, havefrø
 - Advanta A/S, Bøger mærket "Havefrø"
 - Advanta A/S, Analysebog, gul sennep og havefrø
 - Advanta A/S, Stamfrølager, havefrø

Noter

- 1 Se kapitlet "Den skandinaviske forsøgsvirksomhed med køkkenurter frem mod 1950"
- 2 Berg. T. 1935. *Grimstad Gartneri gennem 50 år*. Oslo: Grimstad Gartneri, s. 33
- 3 Til dette afsnit er benyttet: Berg. T. *Grimstad Gartneri gennem 50 år*. Oslo: Grimstad Gartneri; Sjøggestad, P. 1985. *Hundre år i blomster og vin*. Arendal: Sørlands Public; Grimstad Gartneri på Wikipedia: https://no.wikipedia.org/wiki/Grimstad_Gartneri, tilgået 21.06.2018; Forfatternavn ikke angivet ved artiklen i kilden. 1935. "Grimstad Gartneri", *Norsk Landmandsblad*, 54. årg., s. 189
- 4 Amundsen, H. 1946. *25 års arbeid for gartneri og hagebruk*. Oslo: Norsk Frø, indledningen
- 5 Amundsen, H. 1946. *25 års arbeid for gartneri og hagebruk*. Oslo: Norsk Frø, s. 9
- 6 Amundsen, H. 1946. *25 års arbeid for gartneri og hagebruk*. Oslo: Norsk Frø, s. 10
- 7 Amundsen, H. 1946. *25 års arbeid for gartneri og hagebruk*. Oslo: Norsk Frø, s. 11
- 8 Amundsen, H. 1946. *25 års arbeid for gartneri og hagebruk*. Oslo: Norsk Frø, s. 12
- 9 Amundsen, H. 1946. *25 års arbeid for gartneri og hagebruk*. Oslo: Norsk Frø, s. 25
- 10 Til dette afsnit er benyttet: Olsson, G. 1997. "Otto J. Olson & Son i Hammenhög", i G. Olsson (red.), *Den svenska växtförädlings historia*, s. 77-80; www.hammenhogs.com/om-oss/hammenhogs-ett-ursprung, tilgået 21.06.2018; *30 år i fröodlingens tjänst* i Hammenhogs frøkatalog fra 1955; Forfatternavn angivet med initialerne G. B. ved artiklen. 1945. "Et jubilerende fröfirma", *Täppan*, 63. årg., s. 112-114; Nilsson, E. 1937. "Förädlingsarbetet med trädgårdsväxter på Gullåker", *Allmän Svensk Trädgårdstidning*, 9. årg., s. 239-241
- 11 Fajersson, F. 1997. "Weibullsholm Familjeföretagets utveckling 1870-1980", i G. Olsson (red.), *Den svenska växtförädlings historia*, s. 36
- 12 Fajersson, F. 1997. "Weibullsholm Familjeföretagets utveckling 1870-1980", i G. Olsson (red.), *Den svenska växtförädlings historia*, s. 42
- 13 Fajersson, F. 1997. "Weibullsholm Familjeföretagets utveckling 1870-1980", i G. Olsson (red.), *Den svenska växtförädlings historia*, s. 42
- 14 Mere i kapitlet "Projektets skæringsår...."
- 15 Svensson, V. 1929. "Förädlings- och försöksverksamhet med köksväxter å Weibullsholm", *Allmän Svensk Trädgårdstidning*, 1. årg., s. 199
- 16 Fajersson, F. 1997. "Weibullsholm Familjeföretagets utveckling 1870-1980", i G. Olsson (red.), *Den svenska växtförädlings historia*, s. 41

- 17 Early Carrots at Wisley 1951, Wisleys Trials 1958 Main-Crop Carrots, Wisleys Trials 1956 Celeriac, Wisleys Trials 1956 Lettuces and melons under frames. Alle disse tilgæet i PDF-format 26.06.2018 på The Royal Horticultural Society Horticultural Database, available at www.rhs.org.uk
- 18 Til dette afsnit er benyttet: Fajersson, F. 1997. "Weibullsholm Familieforetagets udvekkling 1870-1980", i G. Olsson (red.), *Den svenska växtförädlings historia*, s. 35-50; Forfatternavn angivet med initialerne Hj. ved artiklen i kilden. 1941. "Weibullsholm 70 år", *Allmän Svensk Trädgårdstidning*, 13. årg., s. 492-496; Porat, A. von. 1944. "Glimtar från Weibullsholm", *Täppan*, 68. årg., s. 133-135; <https://econova.se/tradgard/weibulls/weibulls-historia/3464252.3478286.3656532a>, tilgæet 23.06.2018; Svensson, V. 1929. "Förädlings- och försöksverksamhet med köksväxter å Weibullsholm", *Allmän Svensk Trädgårdstidning*, 1. årg., s. 198-205; <https://weibulls.dk/om-weibulls/3547268.03548497a>, tilgæet 23.06.2018, www.weibull.org, Slægten Weibulls Hemsida, tilgæet 23.06.2018; Weibull, H. & Weibull, W. *Weibullsholm 70 år*. 1941. Landskrona: Landskrona Tryckeri Aktiebolag
- 19 Jonassen, S. 1973. *A. Hansens Amagerfrø I 100 år*. København. Kilden er uden sidetal
- 20 Hansen, A. 1946. *The Story of an Island in the Country of Hans Christian Andersen*. København: A. Hansen, Kastrup & G. E. C. Gad, s. 50
- 21 Wisleys Trials 1955 Summer Cabbages, Early carrots at Wisley 1951, Wisley Trials 1952 Cauliflowers, Wisleys Trials 1958 Summer Cauliflowers, Wisleys Trials 1956 Celeriac, Wisley Trials 1957 Lettuces under Dutch Lights and Frames, Wisleys Trials 1957 Cabbage Lettuces, Wisley Trials 1956 Lettuces and melons under frames, Wisleys Trials 1958 Radish under Dutch Lights and Frames. Alle disse tilgæet i PDF-format 26.06.2018 på The Royal Horticultural Society Horticultural Database, available at www.rhs.org.uk
- 22 Der var papirkrise efter 2. verdenskrig, så kataloget for 1950 er udgivet i stærkt reduceret udgave, hvorfor frøkataloget for 1949 benyttes her
- 23 Til dette afsnit er benyttet: Forfatternavn angivet med initialerne Chr. ved artiklen i kilden. 1916. "Handelsgartner Andreas Hansen", *Gartneritidende*, 32. årg., nr. 17, s. 95; Jonassen, S. 1973. *A. Hansens Amagerfrø I 100 år*. København; Hansen, A. 1946. *The Story of an Island in the Country of Hans Christian Andersen*. København: A. Hansen, Kastrup & G. E. C. Gad; Sørensen, F. 1920. "Havefrøavl i Danmark", i Bruun, S. og Lange, A. (red.), *Danmarks Havebrug og Gartneri indtil Aaret 1919*. København: Gyldendalske Boghandel Nordisk Forlag, s. 579-594
- 24 Forfatternavn og sidetal mangler i kopi af kilden. 1950. "A/S L. Dæhnfeldt fylder 100 år", *Nyt fra Dæhnfeldt*, 9. årg., 1. januar
- 25 Cauliflowers at Wisley 1940, Wisley Trials 1955 Summer Cabbages, Wisley Trials 1958 Main-Crop Carrots, Cauliflowers at Wisley 1948, Wisley Trials 1952 Cauliflowers, Wisleys Trails 1953-1954 Leeks, Wisleys Trials 1957 Lettuce under dutchs lights and frames, Cabbage Lettuces at Wisley 1947-48, Wisley Trials 1956 Lettuces and melons under frames, Parsley Tried at Wisley 1927, Wisley Trals 1954 Radish, Wisleys Trials 1958 Radish under Dutsch Lights and Frames, Spinach at Wisley 1935, Wisleys Trials 1953-1954 Spinach. Alle disse tilgæet i PDF-format 26.06.2018 på The Royal Horticultural Society Horticultural Database, available at www.rhs.org.uk
- 26 Lamm, R., Tometorp, G. & Hintze, S. 1950? "Klassificerande Sort- och Stamförsök med Köksväxter 1945-1948", *Årsskrift från Alnarps lantbruks-, mejeri- och trädgårdsinstitut 1949*. Malmö: Malmö: Lundgrens Söners Boktryckeri, s. 99-103
- 27 Til dette afsnit er benyttet: Forfatternavn ikke fundet. 1950. *A/S L. Dæhnfeldt Frøavl og Frøhandel. 1850-1950*. Odense: A/S L. Dæhnfeldt; Forfatternavn og sidetal mangler i kopi af kilden. 1950. "A/S L. Dæhnfeldt fylder 100 år", *Nyt fra Dæhnfeldt*, 9. årg., 1. januar; Kristiansen, L. 1974? *A/S L. Dæhnfeldt, Odense, gennem 125 år*. Facts samlet af Lars Kristiansen på maskinskrivne sider; Dæhnfeldt A/S. 2000. *Dæhnfeldt - 1850-2000*. Odense: Dæhnfeldt A/S
- 28 Frandsen, K. J. 1989. *En dansk Planteforædlingsvirksomhed*. København: Dansk Planteforædling A/S, s. 25
- 29 Bestilling på Blomsterfrø, Urtefrø fra Fællesforeningen af Danmarks Brugsforeninger 1902
- 30 Wisleys Trials 1952 Cauliflowers, tilgæet i PDF-format 26.06.2018 på The Royal Horticultural Society Horticultural Database, available at www.rhs.org.uk; Lamm, R., Tometorp, G. & Hintze, S. 1950? "Klassificerande Sort- och Stamförsök med Köksväxter 1945-1948", *Årsskrift från Alnarps lantbruks-, mejeri- och trädgårdsinstitut 1949*. Malmö: Malmö: Lundgrens Söners Boktryckeri, s. 99-103
- 31 Til dette afsnit er benyttet: Frandsen, K. J. 1989. *En dansk Planteforædlingsvirksomhed*. København: Dansk Planteforædling A/S; Bestilling paa Havefrø m.m. fra Fællesforningen for Danmarks Brugsforeninger 1918; Olsen, O. 1978. "Planteforædlingens historie i Danmark", *Fra Kvangård Til Humlekule*, nr. 8, s. 14-58; Kristensen, R. 1938. "Forædling af Køkkenurter", *Tidsskrift for Frøavl*, 19. årg., nr. 5, s. 122-129
- 32 Larsen, P. 1943. *52 Aars Virke i Frøfirmaet J. E. Ohlsens Enke*. København: J. E. Ohlsens Enkes Forlag, s. 18
- 33 Larsen, P. 1943. *52 Aars Virke i Frøfirmaet J. E. Ohlsens Enke*. København: J. E. Ohlsens Enkes Forlag, s. 62
- 34 J. E. Ohlsens Enkes hovedkatalog fra 1954. *J. E. Ohlsens Enke 1804-1954. Fagstof for Fagfolk*. København: J. E. Ohlsens Enke
- 35 Til dette afsnit er benyttet: Larsen, P. 1943. *52 Aars Virke i Frøfirmaet J. E. Ohlsens Enke*. København: J. E. Ohlsens Enkes Forlag; J. E. Ohlsens Enkes hovedkatalog fra 1954. *J. E. Ohlsens Enke 1804-1954. Fagstof for Fagfolk*. København: J. E. Ohlsens Enke; *Danish Quality vegetable Seeds 1804-2004*; Carlsen-Skiødt, I. C. A. 1935. "Lovgivning for Gartneri og ErhvervsHavebrug, Om Frøavl og Frøhandel", i Tholle, J. (red.), *Danske Gartnerivirksomheder*. København: Dansk Håndbogsforlag, s. 236-237
- 36 Cauliflower at Wisley 1940, Wisley Trials 1955 Summer Cabbages, Wisley Trials 1958 Main-Crop Carrots, Cauliflowers at Wisley 1948, Wisley Trials 1952 Cauliflowers, Wisleys Trials 1958 Summer Cauliflowers, Wisleys Trials 1956 Celeriac, Wisleys Trials 1956 Celeriac, Wisleys Trials 1957 Lettuces under Dutch Lights and Frames, Spring Sown Onions at Wisley 1940, Spring Sown Onions at Wisley 1951, Parsley at Wisley 1951, Wisleys Trials 1955 Parsnips, Wisleys Trials 1954 Radish, Wisley Trials 1959 Main-Crop Culinary Peas, Wisleys Trials 1958 Radish under Dutch Lights and Frames, Wisleys Trials 1953-1954 Spinach. Alle disse tilgæet i PDF-format 26.06.2018 på The Royal Horticultural Society Horticultural Database, available at www.rhs.org.uk; Lamm, R., Tometorp, G. & Hintze, S. 1950? "Klassificerande Sort- och Stamförsök med Köksväxter 1945-1948", *Årsskrift från Alnarps lantbruks-, mejeri- och trädgårdsinstitut 1949*. Malmö: Malmö: Lundgrens Söners Boktryckeri, s. 99-103
- 37 Til dette afsnit er benyttet: Guul-Simonsen, F., Rasmussen, I. & Sand, H. 2006. "Østergaards Frøavl i Stensballe", *Veile Amts Årbog 2006*, sidetal ikke angivet i kopi af artiklen; Forfatternavn ikke angivet i kilden. "Østergaards Frøavl". Nr. 12. *Persillekræmmeren 2003*. Udg. af Stensballe Lokalhistoriske Arkiv ; Østergaard, R. 1934. *Østergaards Frøavl*. Stensballe, Horsens: Avis-Bogtrykkeriet