

Amager



I nordisk sortshistorie er der utallige eksempler på grønsager opkaldt efter en lokalitet.

Et kendt dansk eksempel er guleroden "Stensballe", opkaldt efter landsbyen Stensballe ved Horsens, hvor frøfirmaet Østergaards Frøavl havde hjemsted. Den var endda en del af firmaets logo.

I det øvrige Skandinavien, finder man lignende eksempler såsom den norske hvidkål "Kvithammer". Den fik navn efter landsbyen, der lagde jord til Statens forsøksgård for hagebrug.¹ Den svenske hvidkål "Säftaholm" blev sandsynligvis ligesom æblet af samme navn opkaldt efter et svensk slot i Södermanland.² En finsk hvidkålssort "Mustiala"³ er opkaldt efter landsbyen Mustiala, hvor Mustiala Landbrugsskole blev grundlagt i 1840⁴.

En særlig plads i denne sammenhæng har øen Amager ved København. Ud af denne ø's frugtbare jord springer den ene plantehistorie efter den anden. Og i den skandinaviske grønsagshistorie har dette område med det kystnære klima haft afgørende betydning for frøavlingen, frøavlens og navngivningen af grønsagssorter.⁵

Amagers indflydelse på dyrkningen af køkkenurter er først og fremmest affødt af, at øen i århundreder forsynede hovedstaden med havesager, og den blev i folkemunde kaldt "Københavns spisekammer".⁶

En ganske særlig begivenhed i historien lagde grunden til dette. I begyndelsen af 1500-tallet var Christian II konge over Danmark og Norge. Han udviste et efter datidens målestok stort engagement i bøndernes liv og velfærd. Ny inspiration og virkekrang samt indførelse af nye dyrkningsmetoder i jordbruget stod højt på hans dagsorden.

En af de personer, som Christian II søgte råd hos, var Sigbrit Villumsdatter, der var enke efter en hollandsk købmand. Det hjalp måske på tillidsforholdet mellem de to, at kongen var tiltrukket af Sigbriets datter, Dyeveke, der er blevet beskrevet som en af datidens smukkeste kvinder.

Resultatet blev i hvert fald, at kongen 1516 indkaldte et antal hollandske eller nederlandske bønder til bosættelse på Amager, hvis jorder dengang lå under kronen. På den tid var disse bønder anerkendt for et veludviklet mejeri- og havebrug: "1515 lod Kongen forhandle udi Vaterlandende udi Holland, at hid skulde indkomme nogle Hollændere at bo, hvilket han tilsagde i stor frihed, og Foraaret 1516 kom nogle herind, hvilke han gav en by på Amager at bo på, kaldet Hollænderbyen, hvortil Dronningen meget hjalp, fordi det Folk særlige ved at omgaas Smør, Ost, Rødder, Løg, Hauger at anrette og Vildgaasefang, hvilket var Gavn for København By."⁷

Christian II's bryllup i 1514 med den hollandske prinsesse Isabella (Elisabeth af Habsburg), og hendes kendskab til de nederlandske bønder, har sikkert også haft en betydning for kongens initiativ. Det fortælles nemlig, at hun led af hjemve, og at kongen derfor gerne ville sørge for, at dronningen kunne spise hjemlandets ost, smør og grønsager.

Det er skæbnens ironi, at der er bevaret et stort kildemateriale om den hollandske prinsesses ankomst til Danmark, medens de nederlandske bønders indrejse næsten synes at være gået ubemærket hen. For i dag er interessen vendt.

Prinsessen indgår nu i historiens lange række af fodnoter, medens de hollandske bønders indsats har resulteret i en kongerække af sortsnavne, der er gået over i grøntsagsdyrkningens historie.

Kilderne er ikke tydelige omkring antallet af de nye dyrkere af Amagers jord. Tallet 184 er blevet nævnt. Det vides ikke, om der kom så mange, eller om der er tale om enkeltpersoner eller familier. Indvandringen er formodentlig afsluttet omkring 1521.⁸

De nye bosættere kom som udgangspunkt til at bo i St. Magleby, også kaldet "Hollænderbyen", og de tildelt en lang række privilegier, som gav dem exceptionelle muligheder og en særlig position. Danske bønder var på den tid hovedsageligt i fæste og undergivet kongens, adelens og kirkens vilje. Men hollænderne var frie mænd helt fra begyndelsen af deres bosættelse. Den jord, de bosatte sig på, var deres ejendom og kunne gå i arv. De kunne således slå sig ned i fuldstændig uafhængighed, hvad angik de fleste spørgsmål angående lov og ret, uddannelse samt religion:

*"de skal have og benytte hele landet, herunder Saltholmen, samt leve her og dømmes sig selv efter hollandsk ret, og ikke efter de danske love. De skal fremdeles nyde og beholde fjørnævnte land, den ene arving efter den anden, til evig tid"*⁹

Hollænderne, der af grønsager dyrkede alle slags kål, ærter, løg, porre, gulerødder, selleri, roer, rødbeder, persillerødder, pastinak, salat, spinat, kørvel, persille, og senere kartofler og blomkål, var angiveligt arbejdsomme og dygtige. Med ejendomsretten til jorden og de dyrkningsmetoder, de havde med hjemmefra, kunne de sikre sig et bedre afkast end de danske bønder. I den nærliggende hovedstad var der sikker afsætning af deres "Amagertøj", som det anerkendende lød om deres grønsager op gennem historien.¹⁰

Jorden dyrkedes med så stor succes, at hollænderne ved opkøb efterhånden kunne overtage så godt som alle gårde på Amager, og de producerede så store mængder grønsager, at København ikke kunne aftage dem alle, og der sendtes som følge heraf "Amagergrønt" til selv fjerntliggende sjællandske byer: "Det viste sig da ogsaa, at Dyrkningen af Haveurter tiltog mægtigt ved Udskiftning og Udstykning. Man regner, at Amagerne i Slutningen af d. 18. Aarh. førte Varer for 100 Tusinde Rdlr. gennem Amagerport. I Tiden omkring 1900 foretoges der omkring 75 Torverejser om Aaret fra hver Gaard, og hver Rejse regnedes at indbringe 40 à 50 Kr., hvad der gav den enkelte Gaard en Bruttoindtægt af 3-4000 Kroner. Da der fandtes c. 200 Gaarde og 100 Gartnere, kan man antage, at disse hjemførte rundt regnet 1 Million Kroner aarligt fra Københavns Torv. I denne Forbindelse kan anføres, at der 1889 tilførtes Københavns Torv for c. 1,700,000 Kr. Havesager, hvilket Beløb i 1911 er naaet op til 11 Millioner og siden har svinget omkring de 30 Millioner. I dette Tal spiller Amagerne en væsentlig Rolle."¹¹

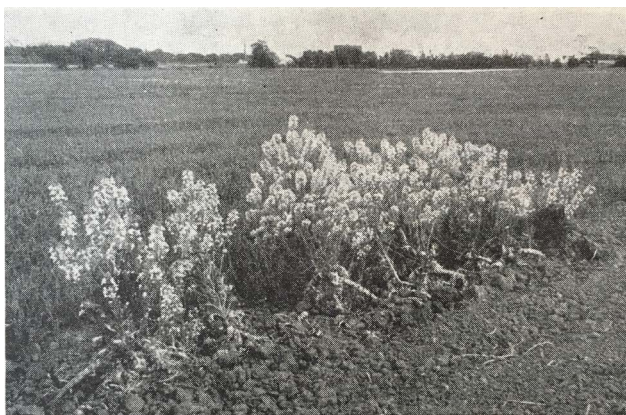
Når man taler om amagerens dygtighed, spillede kvinderne en vigtig rolle. De tog sig af varerne til torvesalget, og det var bondekonen selv, som med hjælp fra en karl kørte til torvs og forestod salget og dermed pengesagerne. Det var sædvanligvis også døtrene og deres mænd, der overtog gårdene efter forældrene, og når de unge piger blev gift blev svigersøn-

nerne som regel karl på gården, og der fortælles om tilfælde, hvor den unge hustru døde før parret havde fået børn, og svigersønnen efterfølgende blot kunne pakke sine ting sammen og forlade gården.¹²

Så navnkundige er haveprodukterne fra Amager i historiens løb blevet, at adskillige andre egne af Danmark, hvor der udvikledes en fremskreden og stærkt udbredt dyrkning af køkkenurter, har fået navn efter Amager: Stige "det lille Amager" på Fyn, Vær Sogn, Århus Amt, "det jyske Amager". "Stensballe Guleroden" stammer fra Vær Sogn.¹³

Frem mod starten af 1900-tallet ændrede Amagerbruget sig. Mejeribruget og korn dyrkingen reduceredes og produktionen af grønsager øgedes i betydelig grad. Særlig forøgedes dyrkingen af blomkål, radiser, spinat og salat. Frøavl i stor skala blev en fast del af øens næringsliv.¹⁴

Amagerbrugernes særlige privilegier, dygtighed og selvstændighed, "men de blive ved i den samme Fremgangsmåde, som Søn efter Fader nu har seet i 150 Aar, uden at følge noget af det nyere"¹⁵, var afgørende for ikke blot de danske, men også de nordiske køkkenurters forædlings- og sortshistorie. De hollandske bønder har uden tvivl haft deres egne frø med hjemmefra. Og man vogtede over egne sorter og stammer, der i generationer forbedredes gennem omhyggeligt udvalg af de bedste eksemplarer til frø: "This was particularly the case with the famous Amager cabbage strains. Behind the improvement of these vegetables lay a story of stubborn and patient private initiative.....and right up to our own times the improvement of garden plants continued along the age-old lines. Thanks to neverceasing watchfulness, and to intensive care in selection, Brassica oleracea developed in the course of many generations into the vigorous, heavy, and firm Amager Cabbage of good keeping quality; the little pale roots of *Daucus carota* developed into the large red Amager Carrots."¹⁶ Enhver amagerdyrker med respekt for sig selv avlede frø af egne sorter til selvforsyning, og det har ikke været let at være handelsrejsende i frø på øen: "Fra ældgammel Tid og indtil vore dage har Amagerne selv avlet deres Frø, Løgfrø dog undtaget."¹⁷ Helt op i 1950'erne kunne man stadig på øen støde på de berømte opbundne frøstokke af kål: "For Hvidkaalens Vedkommende har det været saaledes, at man ved hver Gaard bandt 9 Stokke fast til en Lægte, som var paaslaaet 2 Pæle, og disse 9 Stokke henstod nu til Frøavl, et Syn, der har været karakteristisk for Amagergaardene til vore Dage.....Amagerne udsøgte med stor Omhu de bedste Planter til Frøsætning og satte altid et ulige Antal Kaalplanter, i Reglen 9 eller 11, til Frøsætning."¹⁸



Frøavl af hvidkål i et amagerbrug i 1950. Kilde: R. Kristensen. Dyrkning af Køkkenurter. 1954. Kbh. S. 16

Ud af denne lange håndværksmæssige tradition for udvalg og frøavl til eget behov voksede Amagers betydning som en af hjørnestenene i Skandinavisk grønsagsforædling og -frøhandel.

Amagerbrugernes opfattelse af frøene manifesterer sig allertydeligst i traditionen med, at brudeparret, som en del af medgiften, fik en pose frø af de urter, der dyrkedes i familien. En bryllupsgave, som repræsenterede generationers udvalg og forædling af sorterne, og som forpligtigede den nye generation til fortsat omhyggelig vedligeholdelse og forbedring¹⁹.



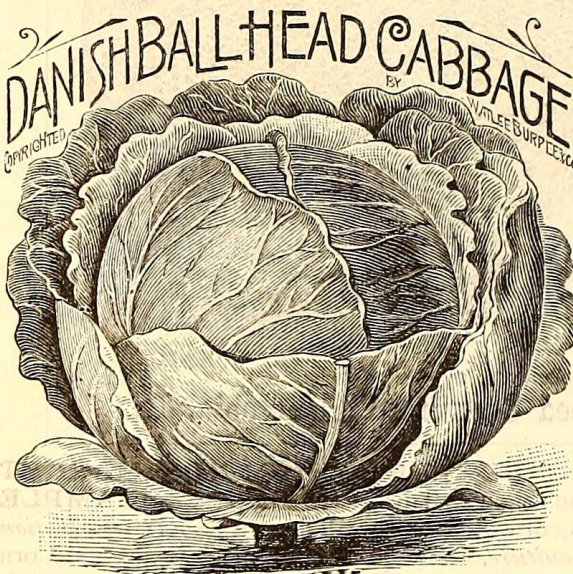
Det verdenskendte danske frøfirma A. Hansens Amagerfrø havde netop et sådant amagerbrudepar som logo. Kilde: Frøkataloget A. Hansens Amagerfrø 1955

Af amagerens grønsager er særlig én kålsort blevet berømt: "Amager Hvidkålen", "som de sætte megen Pris paa at bevare ren og ægte ved et godt udvalg af Planter til Frø."²⁰ Den blev fra de to sidste årtier af 1800-tallet og i begyndelse af 1900-tallet grundlaget for en eksport af store mængder hvidkål til USA og Rusland m. fl. I begyndelsen af 1900-tallets første årti udførtes således samlet 3 millioner kg årligt og henimod slutningen af årtiet knap 8 millioner kg hvert år.²¹ "Amager Hvidkålen" havde på grund af sin gode holdbarhed en stor fordel i forhold til andre sorter i forbindelse med eksport og udskibningen foregik fra Amager²².

Ægte og rene stammer af høj kvalitet var grundlaget for amagerens eksporteventyr. Snart blev også frø af "Amager Hvidkål" interessante i udlandet, idet kålfrø blev en vigtig eksportartikel til bl.a. USA. En af hovedmændene bag den amerikanske import af danske hvidkålsfrø til USA var W. Atlee Burpee, der i kataloget Burpee's Farm Annual fra 1887 for første gang introducerede frø af "Amager Hvidkålen" på det amerikanske marked:

"Danish Ball-Head Cabbage. While in Denmark last August, we discovered a variety of cabbage called, from the shape of the heads, Ball-Head, which the Danes prize so highly that they grow it almost exclusively for winter cabbage, and annually export large quantities. In the winter of 1884-5 several large shipments were made to New York, where ready sales, at high prices, were realized. The variety has been selected and perfected for more than fifty years by the Danish gardeners, and it is remarkable that the seed has not been offered before in America. We have imported, at a high price, a limited supply of the seed direct from the best growers in Denmark, and can

recommend it with full confidence. The heads are hard as they can be, round as a ball, of good marketable size, of extra choice quality very fine grained, and remarkably good keepers."²³



DANISH BALL-HEAD CABBAGE.

While in Denmark last August, we discovered a variety of cabbage called, from the shape of the heads, Ball-Head, which the Danes prize so highly that they grow it almost exclusively for winter cabbage, and annually export large quantities. In the winter of 1884-5 several large shipments were made to New York, where ready sales, at high prices, were realized. The variety has been selected and perfected for more than fifty years by the Danish gardeners, and it is remarkable that the seed has not been offered before in America. We have imported, at a high price, a limited supply of the seed direct from the best growers in Denmark, and can recommend it with full confidence. The heads are hard as they can be, round as a ball, of good marketable size, of extra choice quality, very fine grained, and remarkably good keepers.

Per pkt. 10 cts. ; oz. 40 cts. ; ¼ lb \$1.25 ; per lb \$4.00.

Kilde: Burpee's Farm Annual 1887. S. 18.
Fra <https://www.biodiversitylibrary.org>

"Amager Hvidkålen" fik hermed det navn, der kom til at vinde genklang over hele kloden: "Danish Ballhead":

"The variety known as Danish Ballhead in North America is a short-stemmed strain of the old Danish variety Amager, named for the island of Amager near Copenhagen, Denmark....Strains or varieties of cabbage of the name of Amager are mentioned in Danish records of the fifteenth century, at which time those varieties were reported to have been developed on the island of Amager by Dutch colonists....Danish Ballhead was introduced into this country by W. Atlee Burpee & Co., of Philadelphia, Pa., and first listed in 1887."²⁴

Den danske eksport af hvidkålsfrø til USA fortsatte og voksede i første halvdel af 1900-tallet støt, så Danmark i perioden 1934-1940 kom op på at eksportere omkring 56 tons årligt og dermed på verdensplan var den næststørste eksportør af hovedkålsfrø til USA efter Holland, hvorfra det plantegenetiske materiale, der lagde grunden til den danske eksportsucces, sandsynligvis nogle århundreder tidligere var kommet. Den Hollandske del af eksporten lå årligt i denne periode på godt 91 tons.²⁵

Men frø af "Amagerkålen" vakte også genklang andre steder, og sorten blev så anerkendt ude i den store verden, at den blev optaget i Vilmorin Andrieux's Les Plantes Potagères. I den engelske oversættelse af denne grønsagssorternes bibel The

vegetable Garden fra 1885 hedder det:

"Amager C. (Chou Amager). A very hardy Danish variety, somewhat like the Saint-Denis C., but with a longer stem and coming in later."²⁶

Og i udgaven fra 1920 lovprises den for sin fasthed og især holdbarhed:

"Extra Late Amager Cabbage. Stem tall, leaves of a peculiar silvery gray colour, smooth, rounded, slightly convoluted at the edges. Head round, only slightly flattened, weighing from 4 to 6 lb. It is late to form, but very hard. Introduced from Denmark, where it stands the severest winters without any protection, it is the hardiest of all headed Cabbages."²⁷

Den første længere danske beskrivelse af "Amager Hvidkålen" i havelitteraturen findes i J. A. Dybdahls Kjøkkenhaveplanterne fra 1877. Den fastslår denne kåls store fortrin og dens forrang blandt kålsorterne:

"Amager-Hvidkaalen er blandt de anførte Vinterhvidkaal-Sorter sandsynligvis den heri Landet meest almindelig dyrkede, og den er i Besiddelse af saa mange for vore Forhold gode Egenskaber, at den neppe bør fortrænges af nogen af de andre Sorter. Som det sees af de vedføjede Optegnelser, er den en af de meest høistokkede Sorter; ... Som gode Egenskaber hos den maa nævnes, at den ikke er synderlig tilbøielig til under Yæxten at revne i Hovederne, og at disse mindre let tage Skade af Frost i det sildige Efteraar paa Voxestedet, eller i Opbevaringsrummet i Løbet af Vinteren, end Tilfældet vil være med de fleste andre Sorter. Dens Hoveder lade sig i det Hele taget forholdsvis let og sikkert konservere Vinteren igjennem og langt ud paa Foraaret..... Deres Kvalitet ansees ikke for at være saa god som adskillige andre Sorters; men den er dog tilfredsstillende. Forholdet hos den mellem Vægten af brugbart Stof og den hele Masse af hver enkelt Plante er meget gunstigt."²⁸



Amager kål. Kilde: Lund og Kierskou.
En monografisk Skildring af Havekaalens, Rybsens og Rapsens Kulturformer. 1884. Kbh. S.42

"Amager Hvidkålens" oprindelsehistorie er gengivet i et brev fra bestyrer Knud Nielsen hos J. E. Ohlsens Enke og citeret i Gartnertidende 1896:

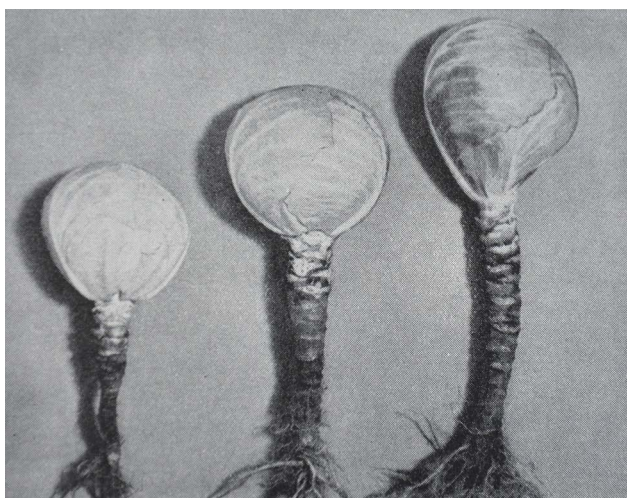
"Frø af "Amager Hvidkål" blev for første gang bragt i handelen

fra Ohlsens Handelsgartneri, Østerbro i efteråret 1853, min daværende principal, hr. J. E. Ohlsen, købte i efteråret 1852 et større parti hvidkålshoveder på Amager for at avle frø af dem, og overlod det til mig som medhjælper, særlig ved frøhandelen og frøavl, at bringe noget ud deraf. Jeg så straks, at her var en varietet, jeg ikke havde set før, med kuglerundt hoved, meget fast og vægtig, og så var den ligeså frisk om foråret, som da den blev dækket mod frosten om efteråret. Det lykkedes at avle et temmelig stort parti frø af den, og jeg foreslog da hr. Ohlsen at give den navnet "Amager Hvidkål", og under det navn blev den første gang opført på tryk i vort frøkatalog for 1853. Det varede dog adskillige år, inden den blev rigtig kendt, uagtet hr. Ohlsen gjorde al umage for at få den udbredt også i udlandet."²⁹

Det er værd at bemærke, at F. J. C. Jensen allerede i 1845 anbefaler "den platte Amager-Kaal".³⁰

Sortsmaterialet indenfor "Amager Hvidkålen" var og er yderst mangfoldigt: "Det synes nærmest, som hver eneste frøhandler her i landet har sin fra de andre afvigende former, som kaldes A."³¹ Dette giver sig bl.a. udslag i, at der efter introduktionen af den i 1853 og frem mod år 1910 sker en udspaltning i en lav, middelhøj og høj udgave. I Gartnertidende 1895 annonceres f.eks. med "Ægte høj, rund Amager" og "Ægte Amager, kortstokket".

I danske frøkataloger ser man udspaltningen hos Ditlev Eltholtz's Have- og Markfrøforretning "Amager, lavstammet, fast, rund, ægte" for første gang i dette firmas historie i 1894 og hos V. Løwes Handelsgartneris Frøavl og Frøhandel ses "Amager, rund, meget fast og holdbar, lav- og højstokket" i 1904. Den optræder ikke i kataloget fra 1900 fra dette firma og må altså være introduceret i Løwes kataloger mellem 1900 og 1904. Hos Københavns Havefrøforsyning, der senere blev opkøbt af A. Hansens Amagerfrø, ses "Amager tidlig (Eksporthkål) lavstokket" i 1903 og endelig hos J. E. Ohlsens Enke, der jo i sin tid bragte "Amagerkålen" i handelen, "Amager middelhøj" og "Amager, lavstokket" i 1908. Hos dette firma er de forskellige typer af "Amagerkål" introduceret mellem 1901 og 1908, idet de ikke optræder i kataloget for år 1900. Det har ikke været muligt at lokalisere de mellemliggende års kataloger fra J. E. Ohlsens Enke. Det er særlig interessant at se, at der så sent som i Ohlsens Enkes 150-års jubilæumskatalog fra 1954 stadig 100 år efter "Amagerkålens" introduktion annonceres med "Amager, halvhøj, OE1853". OE med efterfølgende årstal var et særligt varemærke, der hos firmaet henviste til en sorts første optræden.



Lav, Halvhøj og Høj Amager. Kilde: Bacher og Sørensen. Dyrkning af Køkkenurter paa Friland og under Glas. 1943. Kbh. S. 253

I katalogerne fra norske og svenske frøfirmaer finder man i sidste halvdel af 1800-tallet "Amager Hvidkål" omtalt i bl.a. katalogerne fra:

- Handelsgartner J. Olsens Enke, Kristiania, Norge 1870 som "sildig stor Amager (extra paa kraftig jord)"
- Leüthens Frøhandel, Trondheim, Norge 1864?? på frøliste nr. 12 (firmaet grundlagt i 1852) som "stor Amager (sildigere)"
- Fr. E. Bissmarcks Planteskola, Blomster- og Frøaffär, Halmstad, Sverige for første gang i 1887 som "Amager, særdeles hållbar"
- Andersons Frøhandel, Upsala, Sverige 1892 som "Hvit Amager, utmärkt hållbar"

I Nordisk Illustreret Havebrugsleksikons 4. udgave gøres nærmere rede for den ovennævnte udspaltning af "Amager Hvidkålen" i tre grupper:

"Amager", der rimeligvis stammer fra Holland, og af Amagerne ved Udvalg igennem lange Tider er blevet tilpasset til Dyrkningsforholdene og Kravene ved og i København, er Hovedsorten. Den...eksisterer nu i et stort Antal Former, der kan inddeles i 3 Grupper: 1) Høj Amager, der staar den oprindelige Type nærmest; er højstokket, sildig og meget holdbar, Hovederne er forholdsvis smaa, meget faste og højtyggede, undertiden ballonformede. Er den bedste til Eksport, men egner sig kun til Dyrkning under gode Forhold, da den kræver lang Udviklingstid. »Hunderup« er en god Stamme af denne Type. 2) Halvhøj Amager er en Mellemtype mellem førstnævnte og 3) Lav Amager, der karakteriseres ved: lav Stok, store, rundagtige Hoveder, der er hurtigt udviklede, men ikke særlig faste og kun holdbare til efter Jul, medens Høj Amager kan gemmes til i Foraarsmaanederne."³²

Oplysninger om "Amagerkålen" og dens historie er særlig interessante, idet den blev ophav til utallige af de nordiske hvidkålssorter, der er blevet forædlet op gennem historien. Olav Moen beskriver f.eks. i en gennemgang af norske kålforædlinger, hvordan gener fra "Amager Hvidkål" findes i de fleste af dem:

- "Jåtunkål. Tidlig vinterkål. Foredlingsarbeidet begynte omkring 1900 av M. O. Jåtun. Utgangsmateriale: Frøfelt hvor Amager og liten Erfurter stod i blanding og krysset seg selv. Seinere: Masseutvalg og familieutvalg. Jåtunkål er særlig tørrstoffrik.
- Moens hvitkål (døpt av K. Weydahl). Høst-vinterkål. Foredlingsarbeidet begynte i 1902 av forf. Utgangsmateriale: En enkelt plante (mutant?) i et Amagerkålfelt. Foredlingsmetode: Familieutvalg og masseutvalg. Isolasjoner.
- Stavanger torg (tidlig). Høstkål. Foredlingsarbeidet begynte i 1902 av Olaus Lima. Utgangsmateriale: Tidlig Hamburger, stor Hollandsk og Amager. Ved samme kryssing framkom også S. t. (sen), men denne dyrkes mindre no.
- Faales blåtopp. Vinterkål. Foredlingsarbeidet begynte omkring 1905 av Johs. Faale. Utgangsmateriale: Amager blåtopp. Foredlingsmetode: Først masseutvalg, seinere også familieutvalg.
- Rossebø kål. Tidlig vinterkål. Foredlingsarbeidet begynte 1905 av Laurits Rossebø. Utgangsmateriale: Amager og sannsynligvis Jåtunkål. Seinere: Masseutvalg.

- *Trønder. Vinterkål nordpå. Foredlingsarbeidet begynte i 1907 av S. Lysbakken. Utgangsmateriale: Amager og liten Erfurter, kryssing. Seinere: Gruppebestøving, familieavl og masseutvalg.*
- *Jätunsalgets vinterkål. Sein vinterkål. Foredlingsarbeidet begynte 1922 av M. Haga og M. O. Jåtun. Utgangsmateriale: Fra først av en hollandsk (innført) kål, seinere (1928) kryssing med den og Jåtun Amager. Det første frø av sorten ble sendt i handelen 1934.*
- *Mikeli. Høstkål. Foredler: Olaus Lima som begynte arbeidet med sorten i 1925. Utgangsmateriale: Kryssing mellom Stavanger torg (sein) og en blåtoppet Amager, Jåtun Amager.*
- *Olsok. Høstkål. Foredler: Olaus Lima som begynte arbeidet med den i 1925. Utgangsmateriale: Variant i Stavanger torg. Foredlingsmetode: Isolering og utvalg.³³*

Ernst Nilsson understreger i 80-året for dens indførelse i Ohlsens Enkes katalog "Amager Hvidkålens" betydning for den nordiske kålforædling:

"Under namnet Amager-vitkål döljer sig.... en heterogen blandning av stammar med så stora differenser att man i många fall kan tala om verkliga sortskillnader. Låg och Hög Amager skiljer man t. ex. bäst som två olika sorter. Amager-vitkål har förts i marknaden i 80 år, varför det inte är så märkligt, att man ur densamma kunnat skilja ut olika typer både vad morfologi och praktiska egenskaper beträffar.... Man har trots sig märka, att Amager-stammarna under den tid de varit föremål för förädling, blivit mindre vinterhållbara än den ursprungliga Amager-kålen. Detta beror i så fall på, att förädlingen mest lagt an på uppdragande av avkastningsrika sorter med försummande av hållbarheten.... De norska stammarna resp. sorterna Moens, Rossebö och de med »efternamnet» Amager försedda härstamma alla ur dansk Amager och ha uppdragits av norska odlare. Det är sålunda en försvarlig serie vitt skilda förädlingsprodukter de 1852 på Amager inköpta vitkålshuvudena ha gett upphov till."³⁴

Udover "Amager Hvidkål" skal fra kongerækken af Amager-sorter nævnes:

- **Gulerod "Amager".** Er en hyppigt dyrket vintergulerod, der er "18-20 cm lång, tillspetsad kägelformad, mörkröd, svagt utvecklad märg. Förträfflig dansk sort, äfven till vinterförvaring."³⁵ Den nævnes første gang i den nordiske havebrugslitteratur 1802.³⁶ L. Helweg daterer den i En monografisk Skildring af de dyrkede Gulerodsformer....., der er en af de vigtigste kilder om denne grønsagsart, til før 1800.³⁷ I frøkataloger i Skandinavien optræder sorten i Danmark i 1878 i Priser paa Haugefrø.....hos handelsgartner J. E. Ohlsen (senere Ohlsens Enke),³⁸ i Norge præsenteres den første gang i 1905 i Prisfortegnelse fra J. Olsen's Enke, Christiania, og i Sverige nævnes den i 1910 i Priskurant fra Sellberg & Co., Stockholm.³⁹ Sorten har gennem tiden været afprøvet i en lang række nordiske forsøg. F.eks. i Danmark i Fællesudvalgets Prøvedyrkning af Vintergulerod 1937 og 38: "Amager, er forholdsvis lang, noget tynd, valseformet eller afstumpet Kegleform, Bredde ca. 4 cm, Længde ca. 16 cm. Toppen er svag eller ikke over middelkraftig med fint Topfæste, og der er ringe Tilbøjelighed til Grønhovedhed. Den udvendige Farve af Roden er som Regel kraftig rød, og Rodafslutningen god, medens der er nogen Tilbøjelighed til rillet Overflade. Barktykkelsen er over Middel, og de

indre Farver er særdeles gode, hvad der i høj Grad fremhæver Sortens Brugsværdi og Kvalitet. Udbyttet og Holdbarheden er samtidig stor; den smukke Farve og slanke Form giver sorten en høj Handelsværdi.⁴⁰ I Sverige er den med i Statens Köksväxtsförsök 1927: "Amager torg, 0854, Sellberg, Stockholm. Medeltidig. Avkastning mycket hög, ungefär som av London torg. Roten tre gånger så lång som bred, medellängd 21 cm., medelbredd 7 cm. Den är således något längre och omkring lika bred som London torg...., ned till avsmalnande, trubbig. I föreliggande stam varierar rotens nedre ända med avseende på trubbigheten, omkring en tredjedel av rötterna äro svagt tillspetsade. I övrigt är formen ganska homogen. Nacken medelbred, bladfastet stort. Ytan tämligen slät. Märgen nästan av halva rotens bredd. Något mera än hälften av rötterna med gul, resten med röd märg. Blasten stor, 60—65 cm. hög. Hållbarhet god."⁴¹ Nordisk Illustreret Havebrugsleksikon har sorten med i 3., 4. og 5. udgave.⁴²



Gulerodssorten Amager.

Kilde: Frøkataloget fra 1946 fra J. E. Ohlsens Enke. S. III

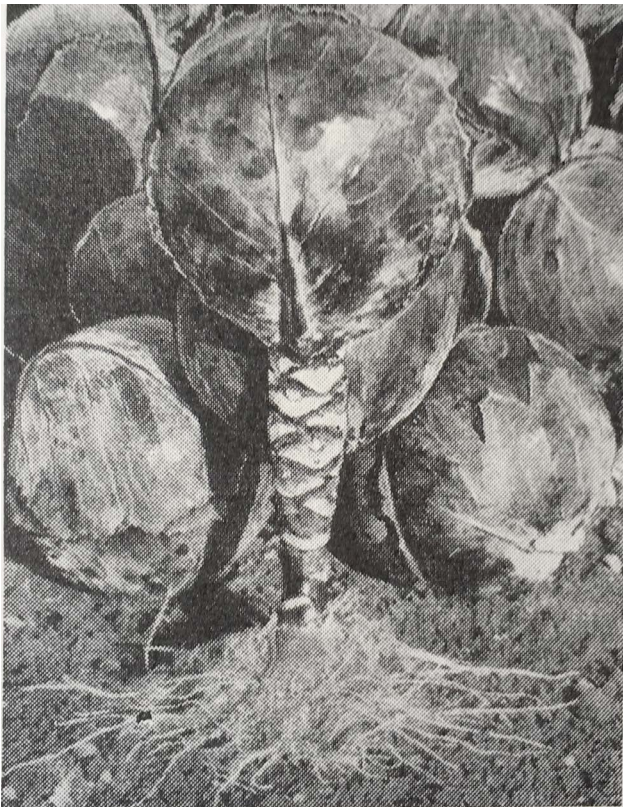
- **Rødkål "Amager".** Er en "høj, sildig og holdbar"⁴³ vinterrødkål. "Huvudena äro i allmänhet runda eller något ballongformade och ha god hållbarhet."⁴⁴ Den er færdigudviklet på 190 døgn efter såning.⁴⁵ Den omtales første gang i skandinavisk havebrugslitteratur i 1915.⁴⁶ Dens historie er nærmere beskrevet i Årbog for Gartneri 1922: "Amager Kæmpe er en ny Sort. Den er af Københavns Havefrøforsyning første Gang bragt i Handelen i 1921. Hr. Forpagter S. Bernitt, Sundbyøster, Amager, der har tiltrukket Sorten, meddeler velvilligt: Sorten fremkom her for ca. 10 Aar siden, den er en Krydsning mellem en i Holland indkøbt Rødkaalsort og en stor, men ikke holdbar Sort, som dengang blev dyrket

af Tiltrækkeren. Hr. Bernitt fremhæver, at Sorten kræver lang Udviklingstid og gode Vækstbetingelser for at blive vellykket.¹⁴⁷

I de skandinaviske frøkataloger optræder sorten første gang i 1921 på En-Gros Prislister fra Københavns Havefrøforsyning: "Amager Kæmpe stammer oprindeligt fra Holland, men er dyrket saalænge paa Amager, at den har faaet sit Særpræg deraf, og den er derfor berettiget til at føres i Handelen som en ny Sort med et Navn, der henviser til Dyrkningsstedet. Forpagter S. Bernitt, Sundbyøster, som har avlet Frøet til mig, har Æren af at have bragt Sorten til dens nuværende Fuldkommenhed". I Sverige i 1934 i En Gros katalog fra A.-B. Gehlins Frøhandel, Malmø, og i Norge optræder den for første gang i 1936 på Prislister fra Halvdan Nielsens frøhandel, Oslo⁴⁸.

Sorten har deltaget i en række forsøg i Sverige og Danmark. Bl.a. ved Statens forsøgsvirksomhed i Planterkultur i 1938-1940: "Amager holdbar Vinter, Ndr. Munkegaard II, J. E. Ohlsens Enke, København. Stammen er købt hos handelsgartner Axel Hansen, Vangede i 1923. Der er ikke anvendt Familieavl og udvalget foregår på følgende Måde: På ca. 1/8 ha udvælges ca. 300 hoveder, hvoraf ca. 15 benyttes til Elitefrøavl. Stamfrøavl foregår på Resten af de ovennævnte Hoveder. Brugsfrøet avles på fuldt udviklede Hoveder, efter at de utypiske er fjernede fra Marken. Bladene er langstilkede og nuancerer i farve fra rødgrøn over rød til blårød. Stokken er høj, godt 22 cm. Hovederne er runde, til Dels ovale eller ballonformede, meget faste og af god farve samt holdbare. Det er en meget yderig og holdbar Rødkål af stor Handelsværdi til sildig Brug."⁴⁹

Nordisk Illustreret Havebrugsleksikon har sorten med i 4. og 5. udgave. I 4. udgave fra 1934-36 beskrives den således: "højstokket og storbladet; Hovederne er vægtige og holder sig til hen på vinteren."⁵⁰



Rødkålssorten Amager. Kilde: J. E. Ohlsens Enke: Fagstof for Fagfolk. 1954. S. 44

- **Radise "Oval Amager Driv"/"Rund Amager Driv".** "Amager Drivradis" findes i både en oval og en rund udgave. Det er ikke altid tydeligt i kilderne, om det er den ene eller den anden, der er tale om, idet de nogle gange blot kaldes "Amager"⁵¹ eller "Amager Drivradis."⁵² Oval Amager "er meget tidlig, stor, ret fyldig, rund til oval med 1/10 hvid Spids. Den røde Farve er carmin purpur. Rodspidsen lidt grovere, Toppen ret kraftig."⁵³ Amager driv, rund "Skiljer sig från föregående endast genom sin form (klotrund-svagt oval)."⁵⁴ Den er "1/3 hvidspidset."⁵⁵ I 1933 er sorten med på Åke Nyhléns fortegnelse over de vigtigste sorter af køkkenurter i Sverige: «Amager driv. Drivrädisa. Rosenröd med vit spets. Mycket snabbväxande. Blir fort svampig. Både en oval och en rund typ finnas. Smak medelstark."⁵⁶ Første gang, der optræder en radise med navnet "Amager" i den nordiske havebrugs litteratur er i 1909.⁵⁷ I de skandinaviske frøkataloger ses en radise med dette navn første gang i Sverige i 1905 i Pris-Kurant fra Norrköpings Frøhandel,⁵⁸ i Danmark omkring 1900 i Priser på Havefrø..... fra J. E. Ohlsens Enke⁵⁹ og i Norge præsenteres den første gang i 1904 i Prisfortegnelse fra J. Olsen's Enke, Christiania. Radisesorter med navnet "Amager" er hyppige gæster i de skandinaviske grønsagsforsøg. F. eks. i Danmark i Fællesudvalgets Prøvedyrkning nr. 89 med drivradiser til varm bænk: "Oval Amager Driv. Typen er udpræget oval, for en Del Stammers Vedkommende med en Del kort valseformede. Farven konstant karmesinrød med fra 1/10 til 3/10 hvid Spids. Toppen lille eller middelkraftig med ringe Tilbøjelighed til Hals. Roden er fin afspidset. En stor og fyldig, meget tidlig Sort, velegnet til Drivning i varm Bænk,"⁶⁰ og i Sverige i Statens köksväxtförsök 1927: "Amager driv/27, 0348, Statskontrollerad stam, W. Weibull, Landskrona. Mycket snabbväxande. Roten avlång. 1½ —2 gånger så lång som bred, av rosenröd färg med mycket liten vit spets..... Blad något under medelstora (år 1927 13—16 cm, långa), tämligen ljusgröna."⁶¹ Nordisk Illustreret Havebrugsleksikon har radisen "Amager" med i 3. og 4. udgave.

- **Knoldselleri "Amager Torve".** "Har en lav og mørk top. Knoldene ret glatte og af stor handelsværdi"⁶² og den " anbefales som en tidlig sort til sommerbrug."⁶³ Den har haft sin største udbredelse i Danmark, men er også omtalt i finske kilder,⁶⁴ ligesom den er med i både norske og svenske frøkataloger.⁶⁵ Den nævnes første gang i litteraturen i 1895.⁶⁶ Sorten er bragt i handelen i 1925 af A. Krogh i Odense, Danmark: "Denne Selleri har i en Årrække været Genstand for Forædling og dyrket af enkelte Specialister på Amager, som ikke har ønsket at give stammen fra sig. Det er dog lykkedes mig at købe denne Stamme, som jeg herved (efter yderligere at have ladet den prøve forskellige Steder i Landet) bringer i Handelen. Denne er usædvanlig tidlig og frodig af Vækst. Sået i Begyndelsen af Februar, og udplantet omkring 1. maj begynder Trækningen på Amager allerede i Juli, hvor den er så langt fremme, at de små Knolde er salgbare. Den er af høj rund Form, med et ganske lille Rodnet på den underste del af Knolden, og den kan trækkes op med Hånden hele sommeren igennem uden Hjælp af Spade. Toppen er kort, men kraftig opretstående, og den kan tåle at plantes meget tæt. Betraget som Vinterselleri bliver Knoldene store, tætte og snehvide, men må da have normal Afstand. Det er absolut noget af det bedste, der findes i Handelen, og på Københavns Torv er der stor Efterspørgsel efter Knoldene Sommeren igennem."⁶⁷

Den findes dog også annonceret på bestillingsseddel fra Otto Petersen, Amager i 1910 i tidsskriftet Haven.⁶⁸ Sorten har deltaget i to danske forsøg. Det ene Fællesudvalgets Prøvedyrkning af Knoldselleri 1926: "Amager Torve Torpet P 26. Københavns Havefrøforsyning. Meget få flertoppede og Stokløbere. Toppen ret mørk, meget ensartet, kraftig og ret svagt angrebet af Septoria. Knoldene ensartede, ret glatte med ret god indvendig Farve, en Del hule, få revnede, svagt angrebet af Skurv. Handelsværdien stor. Mængdeudbyttet stort."⁶⁹ Nordisk Illustreret Havebrugsleksikon har sorten med i 4. og 5. udgave.

• **Rødbeden "Amager halvlang".** "Dyrkes en del, Roden er halvlang, fyldig og mørk."⁷⁰ Den beskrives endvidere som cylindrisk. Første gang sorten nævnes i den nordiske havelitteratur er i 1900.⁷¹ Den bringes første gang i de skandinaviske frøkataloger i Norge omkring 1907 i frøkatalog fra Herlofson's frøhandel, Kristiania⁷² og i Danmark for første gang i 1897 på Hoved-Prisliste fra L. Dæhnfeldt, Odense. Sorten har deltaget i få forsøg i de skandinaviske lande. F.eks. i Fællesudvalgets prøvedyrkning af Rødbeder: "Halvlang Amager – P 25. Ejere: DLF og FDB. Toppen kraftig, ret lys og ret ensartet. Røddernes Farve ret ensartet. Formen ret ensartet, hvide Ringe lidet fremtrædende. Vægtudbyttet ret godt, Handelsværdien ret god. Stokløbere få, Røddernes Farve mørkerød, enkelte karmosinrøde."⁷³ Nordisk Illustreret Havebrugsleksikon har sorten med i 4. udgave.⁷⁴

Noter

- 1 <https://no.wikipedia.org/wiki/Kvithammer>, tilgået 15.08.2017
- 2 <http://www.vingaker.se/kultur-fritid/kultur/safstaholms-slott/>, tilgået 15.08.2017
- 3 Lundén, O. 1914. *Hemmetts Kåkrådgård*. Stockholm: A. Bonniers Förlag
- 4 <https://fi.wikipedia.org/wiki/Mustiala>, tilgået 15.08.2017
- 5 Hansen, T. 1946. *The Story of an Island in the Country of Hans Christian Andersen*. København, forordet
- 6 <http://www.museumamager.dk/udstillingssteder/amagemuseet/hollaenderbyen/>, tilgået 15.08.17
- 7 Huitfeldt, Arild: *Danmarks Riges Krønike*. 1652, II s. 1111. Citat fra <http://www.museumamager.dk/udstillingssteder/amagemuseet/hollaenderbyen/>, tilgået 15.08.17; Tholle, J. 1934. *Amagerhavebrug*. 1934, s. 491-492. Særtryk af *Historiske Meddelelser om København*. København; Københavns Kommune, s. 490-533
- 8 <http://www.museumamager.dk/udstillingssteder/amagemuseet/hollaenderbyen/>, tilgået 15.08.17
- 9 <http://www.museumamager.dk/udstillingssteder/amagemuseet/hollaenderbyen/>, tilgået 15.08.17; Kristensen, O. 1978. "Havebrug og gartneri på Amager". *Fra Kvangård Til Humlekule, nr. 8*. Hentet fra <https://tidsskrift.dk/frakvangaardtilhumlekule/article/view/103220>, 15.08.17, s. 59
- 10 Tholle, J. 1934. *Amagerhavebrug*. 1934, s. 525. Særtryk af *Historiske Meddelelser om København*. København; Københavns Kommune, s. 490-533. Citat fra Stephan Nyelands efterl. manuskri. på Landbohøjskolens Bibliotek; <http://www.museumamager.dk/udstillingssteder/amagemuseet/hollaenderbyen/>, tilgået 15.08.17
- 11 Tholle, J. 1934. *Amagerhavebrug*. 1934, s. 522. Særtryk af *Historiske Meddelelser om København*. København; Københavns Kommune, s. 490-533
- 12 Kristensen, O. 1978. "Havebrug og gartneri på Amager". *Fra Kvangård Til Humlekule, nr. 8*. Hentet fra <https://tidsskrift.dk/frakvangaardtilhumlekule/article/view/103220>, 15.08.17, s. 62
- 13 Tholle, J. 1934-1936. "Amager", i A. Pedersen (red.), *Nordisk Illustreret Havebrugsleksikon*. København: G. E. C. Gad, bd. 1, s. 51
- 14 Hansen, T. 1946. *The Story of an Island in the Country of Hans Christian Andersen*. København, s. 42-45
- 15 Tholle, J. 1934. *Amagerhavebrug*. 1934, s. 519. Særtryk af *Historiske Meddelelser om København*. 1934. København; Københavns Kommune, s. 490-533
- 16 Hansen, T. 1946. *The Story of an Island in the Country of Hans Christian Andersen*. København, s. 46
- 17 Tholle, J. 1934. *Amagerhavebrug*. 1934, s. 528. Særtryk af *Historiske Meddelelser om København*. København; Københavns Kommune, s. 490-533
- 18 Tholle, J. 1934. *Amagerhavebrug*. 1934, s. 529. Særtryk af *Historiske Meddelelser om København*. København; Københavns Kommune, s. 490-533
- 19 Hansen, T. 1946. *The Story of an Island in the Country of Hans Christian Andersen*. København, s. 36
- 20 Galschiøt C. 1882. "Havekalender", *Ugeskrift for Landmænd, II, 6. rækkes 4. bd*, s. XL
- 21 Pedersen, C. 1912. "Statistiske Oplysninger angaaende Havebruget", L. Helweg (red.), *Nordisk Illustreret Havebrugsleksikon*. København: G. E. C. Gad, s. 754
- 22 Forfatternavn ikke angivet ved artiklen i kilden. 1895. "Eksport af Hvidkaal", *Gartneritidende, 11. årg.*, nr. 14, s. 111. Efter *Ugeskrift for Landmænd* for 7de Juni 1895
- 23 W. Atlee Burpee. 1887. *Burpee's farm annual*. Philadelphia, USA, s. 18. Tilgået 03.08.2018 digitaliseret på <http://www.biodiversitylibrary.org/item/161542#page/3/mode/1up>
- 24 USDA. 1934. *Descriptions of Types of principal American Varieties of Cabbage*. Washington, D.C., s. 19
- 25 Hawthorn, L. R. & Pollard, L. H. 1954. *Vegetable and Flower Seed Production*. New York-Toronto: The Blakiston Company, s. 29
- 26 Robinson, W. 1885. *The Vegetable Garden*. London: J. Murray, s. 122. Overs. af *Les plantes Potagères* af Vilmorin-Andrieux
- 27 Robinson, W. 1920. *The Vegetable Garden*. London: J. Murray, s. 137. Overs. af *Les plantes Potagères* af Vilmorin-Andrieux
- 28 J. A. Dybdahl. 1877. *Kjøkkenhaveplanterne*. København: G. E. C. Gad, s. 87
- 29 Nielsen, K. 1896. "Et Bidrag til Amager Hvidkaalens og Fairbeards Ærtens Historie", *Gartneritidende, 12. årg.*, nr. 9, s. 74
- 30 Jensen, F. J. C. 1845. *Forsøg til en grundig Vejledning i Frugt- og Kåkkenavedyrkning m.m.* København: P. G. Philipsens Forlag, s. 66
- 31 Pedersen, A. 1920. "Forsøg med Kåkkenurter", *Årbog for Gartneri, 1. årg.*, s. 43
- 32 Pedersen, A. 1934-1936. "Hvidkaal", i A. Pedersen (red.), *Nordisk Illustreret Havebrugsleksikon*. København: G. E. C. Gad, bd. 1, s. 708

- 33 Moen, O. 1944. *Kål*. Oslo: Grøndahl & Søns Forlag, s. 31
- 34 Nilsson, E. 1933. *Kålvæxter*. Stockholm: Nordisk Rotogravyr, s. 170
- 35 Lundén, O. 1920. "Våra värdefullaste hushållsmorötter", *Trädgårdsbladet*, 11. årg., sidetal mangler i kilden. Efter Tidsskrift f. Finl. Sv. Landtm.
- 36 Møller, T. og Blotz, J. F. 1802. *Havekonsten*. København: Fr. Brummer, bd. 1, s. 209
- 37 Helweg, L. 1908. *En monografisk Skildring af de dyrkede Gulerodsformer samt et bidrag til deres Kulturhistorie*. København: Gyldendalske Boghandel Nordisk Forlag, s. 444. Særtryk af *Tidsskrift for Planteavl*, 15. bind
- 38 Der mangler kataloger fra mellem 1861 og 1878, så det præcise introduktionsår kan ikke stadfæstes. Men det er første gang sorten findes i et dansk frøkatalog indenfor de registrerede katalogrækker
- 39 Dette er den første gang sorten nævnes i de registrerede svenske frøkataloger, men den præcise introduktion i Sverige kan ikke afgøres ud fra det foreliggende materiale
- 40 Hansen, L., Junggreen, F. & Nielsen, V. 1940. "20. Beretning fra Fællesudvalget for Prøvedyrkning af Køkkenurter, Prøvedyrkning af Vintergulerod", *Årbog for Gartneri 1939*, 21. årg., s. 173
- 41 Lamprecht, H. 1929. *Årsbok från Alnarps Trädgårdars Försöksverksamhet 1927*. Lund: C. Bloms Boktryckeri, s. 77
- 42 Se kapitlet "De vigtigste kilder – foregangsmænd og skribenter"
- 43 Pedersen, A. 1936. *Dyrkning af Køkkenurter*. København: Alm. dansk Gartnerforening, s.134
- 44 Nilsson, F. 1951. "Huvudkål", i Å. Åkermann (red.), *Svensk Växtförädling*. Stockholm: Natur och Kultur, del II, s. 283
- 45 Gøhrn, C. 1934. "Udviklingstiden for de forskellige Hovedkål", *Gartnertidende*, 50. årg., s. 167
- 46 Petersen, O. 1915. "Bestillingseddelen på Amagerfrø", *Haven*, 15. årg., s. 6
- 47 Pedersen, A. 1923. "Prøvedyrkning af Rødkaal og Rodpersille. 2. Beretning fra Fællesudvalget for Prøvedyrkning af Køkkenurter", *Årbog for Gartneri 1922*, 3. årg., s. 75
- 48 Der er ikke registreret og indsamlet kataloger fra dette firma fra før 1936
- 49 Christiansen, E. 1943. "Dyrkningsforsøg med Stammer af Vinter-Hvidkaal og Vinter-Rødkaal 1938-40. 366. Beretning fra Statens Forsøgsvirksomhed i Plantekultur", *Tidsskrift for Planteavl*, 47. bind, s. 453
- 50 Pedersen, A. 1934-1936. "Rødkål", i A. Pedersen (red.), *Nordisk Illustreret Havebrugsleksikon*. København: G. E. C. Gad, bd. 2, s. 702
- 51 Lundén, O. 1917. *Korta anvisningar och råd vid Kösväxtodling*. Helsingfors: Nylands och Tvastehus läns Landbrukssällskap, s. 22
- 52 Bruun, S. 1920. "Radis", i L. Helweg (red.), *Nordisk Illustreret Havebrugsleksikon*. København: G. E. C. Gad, bd. 2, s. 274
- 53 Hansen, L., Junggreen, F. & Klougart, A. 1942. "22. Beretning fra Fællesudvalget for Prøvedyrkning af Køkkenurter, Prøvedyrkning af tidlige Radiser i varmt Hus", *Årbog for Gartneri 1941*, 23. årg., s. 177
- 54 Rasmusson, J. 1924. "Sorter av köksväxter", i N. Sonesson (red.), *Sveriges Trädgårdsodling Årsbok 1924*. Stockholm: Svenska Andelsbolaget, s. 151
- 55 Hansen, L. & Danvig, A.M. 1932. "12. Beretning fra Fællesudvalget for Prøvedyrkning af Køkkenurter, Prøvedyrkning af Drivradiser", *Årbog for Gartneri 1931*, 13. årg., s. 138
- 56 Nyhlén, Å. 1933. *Förteckning över de viktigaste Kösväxternas. Meddelande n:r 33 från Alnarps Trädgårdars Försöksverksamhet*. Landskrona: Österbergs Boktryckeri, s. 21
- 57 Lind, G. & Liljewall, F. 1909. *Kösväxtodling*. Stockholm: Wahlström & Widstrands Förlag, s. 156
- 58 Se også Börjeson, A. 2015. *Sorter av köksväxter*. Nordgens publication series 2015:01, bilaga 2
- 59 Er optaget i kataloget for 1900, men ikke i 1898. 1899 mangler
- 60 Hansen, L., Junggreen, F. & Klougart, A. 1945. "5. Beretning fra Fællesudvalget for Prøvedyrkning af Køkkenurter, Prøvedyrkning nr. 89, Drivradiser til varm Bænk", *Årbog for Gartneri 1944*, 27. årg., s. 215
- 61 Lamprecht, H. 1929. *Årsbok från Alnarps Trädgårdars Försöksverksamhet 1927*. Lund: C. Bloms Boktryckeri, s. 88
- 62 Pedersen, A. 1932. *Dyrkning af Køkkenurter*. København: Alm. dansk Gartnerforening, s.162
- 63 Christensen, H. 1943. "Knoldselleri", i Bacher, T. og Sørensen, F. (red.), *Dyrkning af Køkkenurter på Friland og under Glas*. København: E. Wienes Bogforlag, s. 314
- 64 Forfatternavn ikke angivet ved artiklen i kilden. 1926. "Notiser", *Trädgårdsodlaren*, 20. årg., s. 45
- 65 F.eks. i Sverige i Priskurant 1935 fra Norrköping Frøhandel. Ikke med i årgang 1930, og i Norge i 1931 i frøkataloget fra Sigv. Chr. Berle, Bergen. Denne årgang er det første registrerede i projektet
- 66 Hansen, M., Nakskov (annoncør). 1895. I annoncedelen. *Gartnertidende*, 11. årg., nr. 1, s. 3
- 67 Krogh A., Odense (annoncør). 1925. Annonceret i *Handelsgartneren. Annonceblad for Skandinavien* 25. årg., nr. 51
- 68 Petersen, O. 1910. "Bestillingseddelen på Amagerfrø", *Haven*, 10. årg., s. 108
- 69 Danvig, A. M. 1927. "7. Beretning fra Fællesudvalget for Prøvedyrkning af Køkkenurter, Prøvedyrkning af Knoldselleri 1926", *Årbog for Gartneri 1926*, 8. årg., s. 67
- 70 Pedersen, A. 1921. *Dyrkning af Køkkenurter*. København: N. C. Roms Forlag, s. 133
- 71 Michaels, R., Holstebro (annoncør). 1900. I annoncedelen. *Gartnertidende*, 16. årg., nr. 40, s. 602
- 72 Der er ikke registreret kataloger fra før år 1907 fra dette firma, så det præcise år for introduktionen i de norske kataloger har ikke kunnet fastlægges
- 73 Danvig, A. M. 1926. "6. Beretning fra Fællesudvalget for Prøvedyrkning af Køkkenurter, Rødbeder", *Årbog for Gartneri 1925*, 7. årg., s. 98
- 74 Christiansen, E. 1934-1936. "Rødbede", i A. Pedersen (red.), *Nordisk Illustreret Havebrugsleksikon*. København: G. E. C. Gad, bd. 2, s. 700