

Ender på Torve



Sortsnavne, der ender på Torve er meget hyppige i sorts-historien. Ikke bare i Norden, men over hele Europa byder næsten enhver storby på en eller flere såkaldte torvesorter: "Berliner torv", "Erfurter torv", "Hamburger torv", "Odense torve", "Københavns torv".¹

I det foregående omtales sortsnavne som kålen "Covent Garden Superfine Cabbage" hos Dybdahl og blomkålen "Stockholms torg" fra Sverige, og i Norge kendes kålsorten "Stavanger torv", for blot at nævne nogle få. Et kort ophold på Københavns Grønttorv og et blik på dets historie frem til 1940-erne er her nyttigt. Det samme er et kig på torvevognens indhold for at finde nogle af de rejsekammerater torvegartnerne havde med, når de tidligt om morgenen drog til torvs.

Det første egentlige grønttorv i København var Amagertorv, hvor de hollandske jordbrugere fra 1521 fik eneret til at forhandle deres "Amagergrønt". I begyndelsen faldt torvedagene på onsdage og lørdage, men snart handledes alle ugens dage. Selv søndagene blev taget i brug. Byens gejstlighed så fra deres prædikestole selvsagt skævt til denne faldbyden på hviledagen. Torvehandelen var indtil klokken 10 forbeholdt byens borgere, der kunne købe til eget forbrug. Handlende og prangere måtte vente til torvemesteren havde ringet med klokken eller hejst det røde torveflag.

Efterhånden blev der pladsmangel på Amagertorv, og en del af de handlende stillede deres vogne og boder op i de tilstødende gader. Efter Københavns brand i 1795 blev Højbro Plads skabt og grønttorvet på Amagertorv fik en længe tiltrængt udvidelse, der dog ikke slog til. Pladsmangel medførte efterhånden, at andre områder og pladser også måtte indtages. I 1868 blev det besluttet, at hovedtorvet skulle flyttes til Christianshavns Torv, der efterhånden også benyttedes af gartnerne fra andre dele af Sjælland. Det nye torv havde ikke faste stader. Derfor begyndte hver torvedag med et sandt kapløb om at indtage de bedste pladser på torvet. Med tiden blev det praksis at køre ind på torvet allerede ved 2-tiden, for derefter at sove videre i torvevognen. Disse kaotiske tilstande måtte stoppes, og politiet nedlagde forbud mod at køre ind på torvet før kl. 5.30, hvorefter torvegartnerne begyndte at vente i sidegaderne på at startskuddet lød til et nærmest livsfarligt hestevæddeløbsløb frem mod de bedste studepladser. Pladsmanglen var vedholdende, som en optegnelse fra lørdag den 30. juli 1887 viser. Denne dag var der mødt hele 310 amagere op med deres vogne. Herudover 126 gartnerne med torvevogne og 57 med trækvogne.

Efter kun 20 år måtte torvehandelen sige farvel til Christianshavns Torv og et areal mellem Ahlefeldtsgade og Vendersgade blev taget i brug. Dette nye grønttorv kom til at rumme al engroshandel. Detailhandelen foregik på Højbro Plads. Et voksende marked for grønsager gjorde sig gældende, og i 1912 besluttedes det at udvide torvet ved Vendersgade ved at inddrage arealet mellem Vendersgade og Frederiksborggade. Dermed kom torvet til at udfylde hele det område, der i dag kaldes Israels Plads.

En ny forordning blev herefter i 1913 vedtaget af borgerrepræsentationen i København, så der nu tildeltes faste studepladser, og det natlige væddeløb langt om længe kunne

ophøre. En torveinspektør blev ansat og til hans hjælp blev hyret torveassistenter. Et særligt politikorps skulle sikre ro og orden. I 1940-erne var Københavns engros Grønttorv blevet landets største markedsplads for grønsager. Ikke kun hovedstadens grønthandlere blev forsynet. Opkøbere fra mange provinsbyer strømmede også til. Udenlandske opkøbere fra f.eks. Sverige sås ofte på torvedagene og konservesfabrikkerne opkøbte her produkter til deres fabrikation.² Omsætningen på Københavns Grønttorv var i 1945 på hele 90 millioner kr., og "Det er og bliver Torvet, hvor der handles direkte fra Vogn, som er det mest hensigtsmæssige."³

I det følgende beskrives nogle af de grønsager, som handelsgartnerne med stor sandsynlighed har haft med i deres vogne på turen mod Københavns Grønttorv:

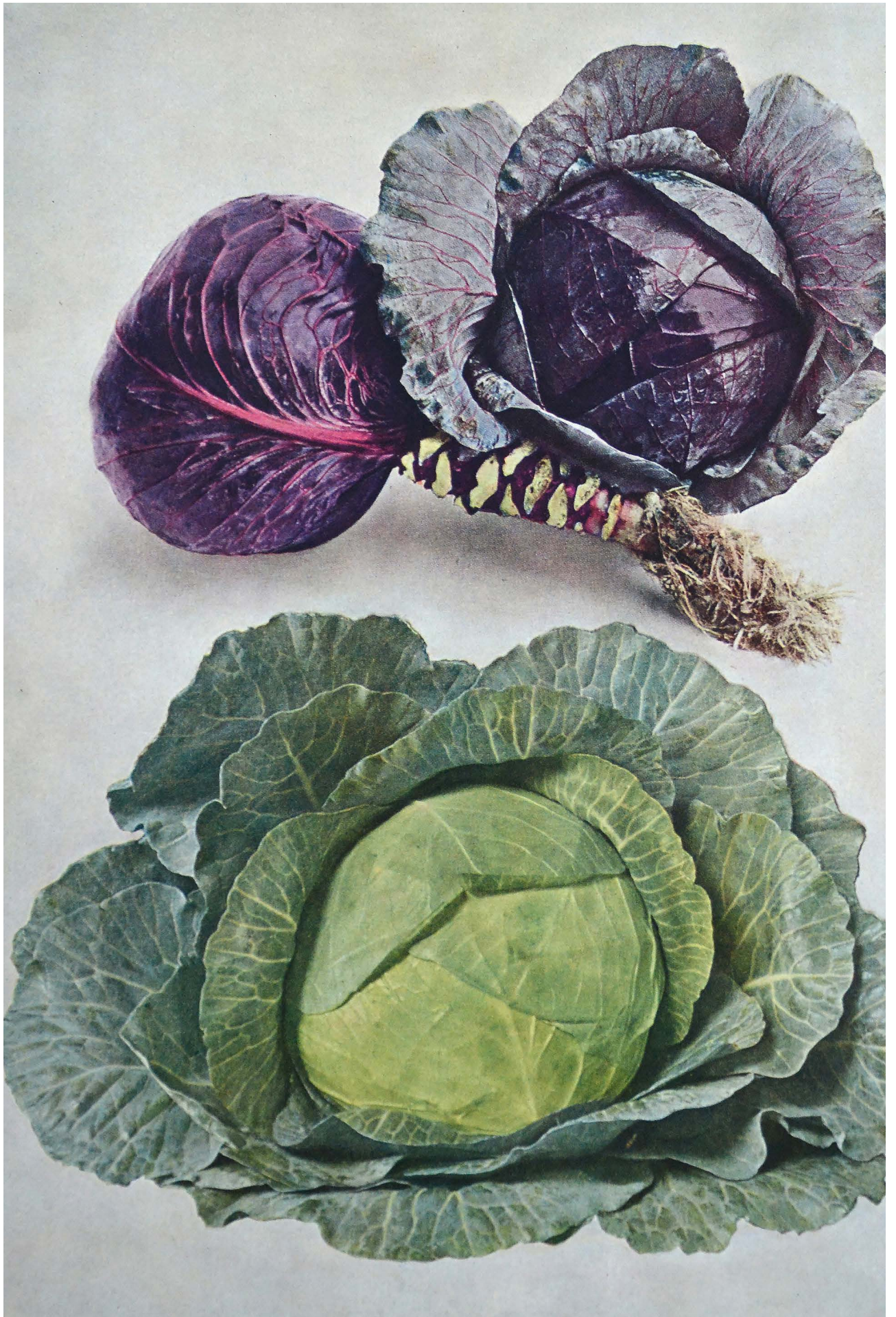
Hvidkål "Københavns Torve"

Beskrives i kilderne som en "sommerhvitkål"⁴, og som "meget tidlig.....store, runde, faste hoveder."⁵ Den betegnes som "den mest kendte stamme af "Ditmarsker", udmærker sig ved at have større bladfylde, lidt større hoveder og ved at være lidt sildigere."⁶ Endvidere omtales den som "meget god og rikt ydende hodekål. Den er stor, rund, temmelig fast, mørkegrøn, til dels lidt fioletagtig i toppen."⁷

Sorten nævnes første gang i havebrugslitteraturen i Skandinavien i 1912.⁸

I de nordiske havefrøkataloger ses den første gang i Norge i 1915 i Prisfortegnelse fra J. Olsen's Enke, Christiania. I Sverige i frøkataloget fra Svensons frøhandel, Stockholm i 1912, og i Danmark på En Gros Prisliste fra 1910 fra firmaet Hjalmar Hartmann & Co.

Om oprindelsen af hvidkålen "Københavns Torve" hedder det: "Hr. Grosserer Chr. E. Hansen i Firma A. Hansen, København meddeler: Sorten stammer fra Ditmarsken, hvor den allerede for mange Aar siden (maaske ca. 20) blev dyrket af to Gartnere i Wesselburn. Den er opstaaet ved Krydsning mellem Ditmarsker Septemberkaal og en Spidskaal. Jeg havde Lejlighed til at se den i Ditmarsken og bragte noget Frø af den med hjem. I vort Gartneri Tagenshus paa Amager avledes der første Gang Frø af den i 1906-07. I Gartneriet arbejdede den Gang to unge Gartnere, Møller Holst og Larsen, der senere kom i Forbindelse med Firmaerne Theodor Jensen & Co. og Hjalmar Hartmann & Co., København. De to nævnte Firmaer bragte Sorten i Handelen samtidigt i 1910 og under Navnet: Københavns Torve. Under dette Navn er den nu kendt og udbredt viden om; i Ditmarsken dyrkes den under Navn af Tidlig rund Ditmarsker. Ovenstaaende Oplysninger supplerer paa en overbevisende Maade den Kendsgerning, at der ved Dyrkning Side om Side af Ditmarsker og Københavns Torve ingen Forskel kan ses paa dem, en Erfaring, der er gjort sidste Sommer ved Alm. dansk Gartnerforenings Prøvedyrkning og ved flere tidligere Lejligheder. Den Forskel der menes at være i Tidlighed maa formentlig kunne henføres til, at der dyrkes forskellige Stammer af denne iøvrigt fortræffelige Sommerkaal, men den er ingenlunde saa betydelig, at den kan tjene som Adskillelse for to forskellige Sorter. Navnet er i og for sig af underordnet Betydning, og da "Københavns Torve" nu er kendt og an-



Rødkålssorten Amager Vinter og hvidkålssorten Københavns Torve. Kilde: J.E. Ohlsens Enkes frøkatalog fra 1938.

erkendt, er der meget, der taler for at bibeholde dette, og saa lade Ditmarsker "forsvinde."⁹

Denne beretning belyses yderligere på denne måde: "Copenhagen Market was produced by Hjalmar Hartmann & Co., of Copenhagen, Denmark, and first introduced in 1909. The originators have stated that "it is the result of a selection from one single characteristic individual that turned up among other samples in our trial grounds." Thus the exact identity of the parent stock apparently is not known, but it is believed by some to be the old German variety, Ditmarscher."¹⁰

Af ovenstående fremgår, at "Københavns Torve" under navnet "Copenhagen Market" havde vakt opsigt i udlandet og bl.a. var blevet en del af det amerikanske kålsortiment, og danskavlede frø af den var ligesom "Amager Hvidkålen" en stor del af den store danske eksport af havefrø.¹¹ Sorten scorede nemlig højt i sortsforsøg i f.eks. både Tyskland og Canada: "a variety which should find a place in every garden."¹²

I moderfirmaet Hjalmar Hartmann & Co's En Gros Priliste 1913-1914 beskrives sorten på denne måde: "Københavns Torv". Vor 1910 Nyhed. En fortrinlig, meget tidlig, velsmagende Kaal. Hovedets vægt varierer fra 6-10 Kg. Kan allerede skæres i Begyndelsen af Juli, naar den udplantes i Maj."

Årstallet 1910 hos Hartmann & Co i modsætning til 1909 hos USDA i ovenstående citat bør bemærkes.

Ovenfor fremgik det i redegørelsen for hvidkålen "København Torves" oprindelse gældende, at der ikke synes at være forskel på "Københavns Torve" og "Ditmarsker". Dette synspunkt bliver udgangspunkt for en længerevarende læserbrevsdebat i Gartnertidende i 1918 og 1919 og indehaveren af Hartmann & Co udtaler heri:

"som det Firma, der først bragte Sorten "Københavns Torve", i Handelen tør vi maaske have nogen Forudsætning for at kende denne Kaals Egenskaber, og vi mener trygt at kunne paastaa, at denne Sort, hvor den fremtræder i sin oprindelige Form, vil vise sig at staa fuldt ud paa Højde med "Ditmarsker" i Tidlighed, Hovedernes Ensartethed, Udvikling og Vægtudbytte. En lille Forskel i Bladenes Farve er paaviselig, ligesom de ydre Blade hos "Københavns Torve" er noget kraftigere end hos "Ditmarsker". Det viste sig i sin Tid ved Prøvedyrkning, at en Type med mindre kraftige Yderblade var forholdsvis mindre modstandsdygtig under skiftende Vejrforhold end den Form, som endelig blev valgt til Fremavl, og som ved sin Tilpasnings-evne overfor forskelligartet Jordbund og Klima har vundet saa stor Efterspørgsel i Udlandet i Modsætning til "Ditmarsker", der, som Hr. Carlos Jensen meget rigtigt anfører, stiller ret store Fordringer til Voksested og i det hele er mere fordringsfuld. Vi maa dog atter gentage, at dette kun gælder for "Københavns Torve" i sin Originale Form. Der er jo af denne Hvidkaalsort, som af saa meget andet godt, fremkommet Efterligninger, der smykker sig med det gode Navn, men som i høj Grad Savner Originalens gode Egenskaber."¹³

Et af læserbrevsindlæggene tyder på, at bølgerne gik højt: "at d'Herr. Hjalmar Hartmann & Co. sværger til "Københavns Torve" er fuldt forstaaeligt. "Enhver so synes jo bedste om sine Grise", og d'Hrr.s Erfaring for, at "Ditmarsker" skulde give ligesaa stort eller endog til Tider større frøudbytte end "Københavns Torve", gaar stik imod mine og sikkert ogsaa mod de fleste andre Fagmænds Erfaringer. At der findes flere Typer af begge Sorter er en given ting; det findes der jo af alle vigtigere Urtefrøsorter. Se blot på Hvidkål Amager, hvoraf der findes mindst 20 forskellige Typer, der hver for sig gør fordring på at være den eneste saliggørende; men "Amager" er de alle."¹⁴

Diskussionen af, om "Københavns Torve" og "Ditmarsker" er samme sort, eller om "Københavns Torve" blot er en stamme af "Ditmarsker", forsætter op gennem tiden: "Navnene

Ditmarsker og Københavns Torve anvendes i Flæng; det ved enhver Frøhandler. I Udlandet har Navnet Københavns Torve en god Klang, og langt den overvejende Del af det Sommerhvidkaalsfrø, vi sælger, gaar som Københavns Torve. Da der ingen Forskel er på de bedste Stammer af Københavns Torve og Ditmarsker, maa det anbefales d'Hrr. Frøhandlere at anvende Navnet Københavns Torve på de tidligste stammer af Sommerhvidkaal både af forretningsmæssige og nationale Grunde."¹⁵

"Københavns Torve" har deltaget i mange skandinaviske sortsafprøvninger. F.eks. i Danmark i Fællesudvalget for Prøvedyrkning af Køkkenurters prøvedyrkning af tidlig hovedkål i 1927: "Meget tidlige sorter. Til disse hører Københavns Torve og Ditmarsker. Nogen Grænse mellem disse kan ikke trækkes. De er meget tidlige, men ikke vægtige, og deres Bladvækst er svag. Det sidste byder den Fordel, at Planterne kan stå tæt, men samtidig den Ulempe, at hovederne lider mere under Høstning, Transport og Salg, idet Bladene beskytter hovederne mod Stød. Da sorterne ikke giver noget stort Vægtudbytte, er det eneste, der berettiger denne Gruppe af Sorter til at blive almindeligt dyrket, den store Tidlighed, men denne er også meget vigtig, idet de tidligste Hoveder både bringer en større Pris hjem og er lettere at sælge end senere høstede, selv om disse er vægtigere."¹⁶

I et uddrag af beretningen fra samme udvalg om en prøvedyrkning af sommerhvidkål i 1939 ser man nogle interessante opmålinger og sammenligninger af "Ditmarsker" og "Københavns torve": "Selvom der ingen skarp Grænse lader sig opstille mellem de to Sorter skal her fremhæves følgende forskelle: Ditmarsker er absolut den tidligste, men til Gengæld som Regel betydelig mindre. Den mindste af de anerkendte Ditmarsker har fået følgende Mål: 21,7 x 37,9 cm, den største 23,1 x 45,8 cm, medens de tilsvarende Mål for Københavns Torve var 21,9 x 43,6 og 25,4 x 56,3. Muligvis varde den mindste Københavns Torve kaldes Ditmarsker. For vægtudbyttets vedkommende er der en tilsvarende forskel."¹⁷

Nordisk Illustreret Havebrugsleksikon har sorten med i 3., 4. og 5. udgave. I den sidste omtales den som "den mest kendte af disse (stammer af "Ditmarsker", forf.) er "Københavns Torve", der udmærker sig ved at have større bladfyldte, lidt større hoveder og ved at være lidt sildigere."¹⁸

Porre "Københavns Torve"

Er en porre til efterårs- og vinterbrug. Den er mørkløvet, kraftig og med middelangt til kort, tykt skaft.¹⁹ Den ser ud til at have "Elefant" som synonym og "har grove grågrøne blad og lang og tykk hals. Han gjev stor avling, men er ikkje heilt hardfør."²⁰ Den synes at stå "Suttons royal favorit" nær²¹, og "Københavns Torve" "liknar mest på den engelske Suttons royal Favorite eller franske de 'Elbeuf (Elephant)."²²

Første gang sorten nævnes i skandinavisk havebrugslitteratur er i 1925.²³

Den bringes første gang i de nordiske havefrøkataloger i Danmark i frøkataloget fra J. E. Ohlsens Enke, København i 1924²⁴. I Sverige omkring 1928 i En gros Katalog fra L. Dæhnfeldt senere Gehlins Frøhandel, Malmø²⁵ og i Norge i 1926 i frøkataloget fra Norsk Frø, Oslo.

Sorten er en flittig gæst i de nordiske sortsforsøg. F.eks. er der en meget interessant beretning fra det danske Forsøg med sorter og stammer af porre 1945-48, hvor der også fortælles om stammens forædling: "Københavns Torve a, Toftø I. Ejer: FDB & DLF (fork. forf.). Om stammen oplyses, at udgangspunktet var alm. handelsfrø købt i 1935, samt at der har været gennemført familieavl siden 1937, da der blev lagt ud med 220 familier, som senere er reduceret til 5, hvoraf der atter er udvalgt 88 nye underfamilier. Af de bedste familier udvalgte typiske planter med lange, glatte og hvide skafter



Porresorterne fra venstre St. Jørgen, Poitou og Københavns Torve. Kilde: Svensk Växtförädling. 1951.

uden løgdannelse forneden. Væksten er meget kraftig med lange, mørkegrønne blade. Skaftets længde er 14,5 cm og dets tykkelse er 3,34 cm med svagt udviklet løgformet basis og meget få grenede planter. Stammen har givet et meget stort udbytte ved efterårsoptagningen og ved overvintring i kule. Ved overvintring på voksestedet er udbyttet noget mindre. Det er en værdifuld stamme særlig til brug først på vinteren og til indslag....Plantens længde 87, 4 cm. Farve grøn-mørkegrøn. Opret og stiv vækst.²⁶

I 1933 er sorten med på Åke Nyhléns fortegnelse over de vigtigste sorter af køkkenurter i Sverige. Her beskrives den således: "Bladen mörkgröna, breda, tättsittande. Halsen medelmåttigt lång och mycket tjock. Ansvällningen vid basen ej stor. Avkastning över medelhög."²⁷

Nordisk Illustreret Havebrugsleksikon nævner sorten i 4. og 5. udgave.



Radise "Københavns Torve"

Er en meget brugt, rund frilandsradise. Den er rød med hvid spids. 1/3 af roden er hvid.²⁸ Holdbarheden er god, hvilket vil sige, at den ikke så hurtigt bliver svampet.²⁹ Smagen er "Tämligen stark."³⁰ Sorten omtales kort efter introduktionen "som den Radis, der tilføres Torvet i største Mængde"³¹, og "Den norske marknaden, serleg Oslomarknaden, vil helst ha tvofarga reddik: Københavns Torve eller «Rund raud med nedre halvdel kvit»."³² Det er værd at bemærke, "at det mange Gange er vanskeligt at se Forskel på en alm. Rund rosenrød hvidspidset Radis og en Københavns Torve, Hof eller Rund rosenrød, nederste Halvdel hvid. De løber over i hinanden og har næsten lige stor hvid Spids."³³

"Hof" og "Københavns Torve" betegnes ligefrem som synonymmer.³⁴ Der er antydninger af, at sorten blot er en skandinavisk udgave af Erfurtersorten "Radis untere Hälfte weiss", og at den ikke er andet end den franske "National".³⁵

I den skandinaviske havebrugslitteratur nævnes sorten første gang i 1915.³⁶

Sorten introduceres i de skandinaviske frøkataloger første gang af firmaet J. E. Ohlsens Enke, København i 1913.³⁷ I Norge ses den første gang omkring 1919 hos Grimstad Gartneri³⁸, i Sverige er den med i et frøkatalog første gang hos firmaet Carl Aug. Ohlssen, Ystad i 1915.³⁹

Åke Nyhlén har sorten med i sin oversigt fra 1933: "Rund, rosenröd, med nedre delen av knölen vit, blast tämligen stor, blir ej särdeles fort svampig eller träig. Smak tämligen stark."⁴⁰

Sorten nævnes i Nordisk Illustreret Havebrugsleksikon i 4. og 5. udgave. I den sidste beskrives den som en frilandsradise, der er "rund rød med hvid spids, middelstor, kuglerund, purpurrød med c. 1/3 hvid Spids, en meget brugt Sort (tidlig Brug og Sommerbrug)."⁴¹

Noter

- 1 Forfatternavn ikke angivet ved artiklen i kilden, blot "En gammel gartner og frøhandler". 1919. "Litt om frøhandel før og nu", *Norsk Havetidende*, 35. årg., s. 73-74
- 2 Schultz, Aa. 1938. "Torvehandel", i J. Budtz-Jørgensen & H. W. Møller (red.), *Vor tids Konversationsleksikon*. København: Aschehoug Dansk Forlag, bd. 9, s. 711-712; Andersen, Aa. 1984. "Københavns torvehandel gennem tiderne", *Fra Kvangård Til Humlekule*, nr. 14, s. 7-19; Sørensen, F. 1945-1948. "Omsætning af Havebrugsprodukter", i A. Pedersen (red.), *Nordisk Illustreret Havebrugsleksikon*. København: G. E. C. Gad, bd. 2, s. 670-673
- 3 Sørensen, F. 1945-1948. "Omsætning af Havebrugsprodukter", i A. Pedersen (red.), *Nordisk Illustreret Havebrugsleksikon*. København: G. E. C. Gad, s. 672
- 4 Moen, O. 1944. *Kål*. Oslo: Grøndahl & Søns Forlag, s. 28.
- 5 Hansen, N. 1920. "Hovedkaal", i L. Helweg (red.), *Nordisk Illustreret Havebrugsleksikon*. København: G. E. C. Gad, bd. 1, s. 434.
- 6 Kristensen, O. 1945-1948. "Hvidkaal", i A. Pedersen (red.), *Nordisk Illustreret Havebrugsleksikon*. København: G. E. C. Gad, bd. 2, s. 141
- 7 Lysbakken, S. 1912-1919. "Kjøkkenhaven", i N. Ødegaard (red.), *Landbruks-boken*. Kristiania: H. Aschehoug & Co., s. 73
- 8 Forfatternavn og sidetal ikke registreret. 1912. I udstillingsreferat, *Gartner Tidende*, 28. årg
- 9 Pedersen, A. 1920. "Historiske Oplysninger om Kaal", *Årbog for Gartneri 1920*, 1. årg., s. 64
- 10 USDA. 1934. *Descriptions of Types of principal American Varieties of Cabbage*. Washington, D.C., s. 9
- 11 Bacher, T. 1936. "Danske Køkkenurt-Sorter og -Stammer", *Dansk Frøavl*, 19. årg, nr. 24, s. 201-205
- 12 Larsen, J. P. M. 1931. "Resultater af Forsøg med danske Sorter og Stammer i Udlandet", *Tidsskrift for Landøkonomi 1931*, s. 138 og 214.
- 13 Hartmann, H. & Co. 1919. "Ditmarsker-Københavns Torve", *Gartner Tidende*, 35. årg., nr. 4, s. 21
- 14 Jensen, C. 1919. "Andet Svar til Hr. Hakon Sørensen", *Gartner Tidende*, 35. årg., s. 41
- 15 Danvig, A. M. 1928. "Prøvedyrkning af Sommerhvidkaal 1. Gang 1920 og 2. Gang 1927", *Gartner Tidende*, 44. årg., nr. 9, s. 112. Danvig svarer i slutningen af denne artikel på J. Johnsens indlæg først i artiklen
- 16 Danvig, A. M. 1928. "8. Beretning fra Fællesudvalget for Prøvedyrkning af Køkkenurter, Prøvedyrkning af tidlig Hovedkaal", *Årbog for Gartneri 1927*, 9. årg., s. 75
- 17 Hansen, L., Junggreen, F. & Nielsen, V. 1940. "20. Beretning fra Fællesudvalget for Prøvedyrkning af Køkkenurter, Prøvedyrkning af Sommerhvidkaal", *Årbog for Gartneri 1939*, 21. årg., s. 193
- 18 Kristensen, O. 1945-1948. "Hvidkaal", i A. Pedersen (red.), *Nordisk Illustreret Havebrugsleksikon*. København: G. E. C. Gad, bd. 2, s. 141
- 19 Forfatternavn ikke angivet ved artiklen i kilden. 1931. "178. Meddelelse. Forsøg med Porresorter. 1925-1928", *Tidsskrift for Planteavl*, 37. bind, s. 687
- 20 Undeland, L. 1942. *Grønsakdyrkning*. Oslo: Norsk Gartnerforenings Forlag, s. 123
- 21 Bremer, A. H. 1931. Bilaget "Erindringsliste for Hagedyrkere, Valg av grønnsak- og rotvekster til salg", *Norsk Havetidende*, 47. årg., s. 36
- 22 Bremer, A. H. 1935. "Norks forsøks og foredlingsarbeid med grønnsakvokstrar, 12. Purre", i O. Lund, O. Hannstad, O. Skard & J. Strømme (red.), *Gartner næringen i Norge*. Oslo: Nationaltrykkeriet, s. 384
- 23 Larsen, V., Søhus (annoncør). 1925. Annonceret i *Handelsgartneren*. *Annonceblad for Skandinavien* 25. årg., nr. 26
- 24 Nævnes i kataloget fra 1930 således: "som vi indførte i 1924", s. 20
- 25 Er med i kataloget for 1928, men kataloger før dette år mangler
- 26 Christiansen, E. & Henriksen, A. 1952. "Forsøg med sorter og stammer af porre 1945-48. 448. beretning fra Statens Forsøgsvirksomhed i Plantekultur" *Tidsskrift for Planteavl*, 55. bind, s. 155 og 160
- 27 Nyhlén, Å. 1933. *Förteckning över de viktigaste Kösväxterorna. Meddelande n:r 33 från Alnarps Trädgårdars Försöksverksamhet*. Landskrona: Österbergs Boktryckeri, s. 20
- 28 Pedersen, A. 1936. *Dyrkning af Køkkenurter*. København: Alm. dansk Gartnerforening, s. 168; Tingholm, K. & Fich, Chr. 1943. "Radiser Friland", i T. Bacher & F. Sørensen (red.), *Dyrkning af Køkkenurter på Friland og under Glas*. København: E. Wiens Bogforlag, s. 374
- 29 Nilsson, E. 1942. *Trädgårdens Rotfrukter*. Stockholm: Nordisk Rotogravyr s. 80-86
- 30 Lamprecht, H. 1930. *Årsbok från Alnarps Trädgårdars Försöksverksamhet 1930*. Lund: A.-B.-Skånska Centraltryckeriet, s. 107
- 31 Forfatternavn ikke angivet ved artiklen i kilden. 1915. "Radiser", *Gartner Tidende*, 31. årg., s. 196
- 32 Bremer, A. H. 1935. "Norsk forsøks og foredlingsarbeid med grønnsakvokstrar, 8. Reddik", i O. Lund, O. Hannstad, O. Skard & J. Strømme (red.), *Gartner næringen i Norge*. Oslo: Nationaltrykkeriet, s. 382
- 33 Danvig, A. M. 1923. "Beretning fra Alm. dansk Gartnerforenings Planteavludvalg 1922, Prøvedyrkning af indkøbt Handelsfrø", *Årbog for Gartneri 1922*, 4. årg., s. 25
- 34 Kataloget fra A. Hansens Amagerfrø 1945, s. 23
- 35 Forfatternavn ikke angivet ved artiklen i kilden, blot "En gammel gartner og frøhandler". 1919. "Litt om frøhandel før og nu", *Norsk Havetidende*, 35. årg., s. 74
- 36 Forfatternavn ikke angivet ved artiklen i kilden. 1915. "Radiser", *Gartner Tidende*, 31. årg., s. 196
- 37 I frøkataloget fra J. E. Ohlsens Enke fra 1917 redegøres der for introduktionsåret, s. 9
- 38 Er ikke med i kataloget for 1915, men i 1919. De mellemliggende årgange mangler.
- 39 Börjeson, A. 2015. *Sorter av köksväxter*. Nordgens publication series 2015:01, bilaga 2.
- 40 Nyhlén, Å. 1933. *Förteckning över de viktigaste Kösväxterorna. Meddelande n:r 33 från Alnarps Trädgårdars Försöksverksamhet*. Landskrona: Österbergs Boktryckeri, s. 20
- 41 Christensen, H. 1945-1948. "Radise", i A. Pedersen (red.), *Nordisk Illustreret Havebrugsleksikon*. København: G. E. C. Gad, bd. 3, s. 155